

filpucci®

GRUPPO FILPUCCI INDUSTRIE FILATI

20  
24

# The Unstoppable Journey

Il nostro impegno per  
un'eccellenza responsabile

SUSTAINABILITY  
REPORT 2024

**The Unstoppable Journey**

Lettera agli stakeholder	5
<b>1 Il gruppo Filpucci: strategia, struttura, valori</b>	<b>7</b>
1.1 Le radici e l'evoluzione del Gruppo	10
1.2 Le aziende del Gruppo	12
Il rilancio strategico di Valfilo	14
1.3 Risultati economici principali 2024	16
1.4 I valori che orientano l'agire aziendale	17
1.5 La nuova Governance e la valorizzazione della leadership femminile	18
Il controllo e la gestione dei rischi	20
<b>2 Il filato: certificazioni, tracciabilità, innovazione</b>	<b>21</b>
2.1 Il modello di gestione	24
2.2 Materie prime, filati riciclati e opzioni a ridotto impatto	26
Valutazione degli impatti ambientali dei filati	31
2.3 Tracciabilità e controllo delle sostanze chimiche	32
<b>3 Processi responsabili: energia, risorse, logistica</b>	<b>33</b>
3.1 Il modello di gestione	36
3.2 Investimenti in efficienza energetica e fonti rinnovabili	37
Tecnologie e impianti ad alta efficienza	38
Energia da fonti rinnovabili	38
Emissioni in atmosfera	39
3.3 Mobilità e logistica a ridotto impatto ambientale	40
Ottimizzazione della logistica	41
Riduzione delle emissioni nei trasporti internazionali	41
Mobilità aziendale	41
3.4 Gestione delle risorse idriche	42
<b>4 Le persone e il territorio: supporto, competenze, relazioni</b>	<b>43</b>
4.1 Il modello di gestione	46
4.2 Le persone al centro: ruoli e organizzazione	47
4.3 Diversità, inclusione e pari opportunità	48
4.4 Formazione e sviluppo delle competenze	49
4.5 Salute e sicurezza sul lavoro	50
4.6 Relazioni con il territorio e supporto all'istruzione	51
<b>5 La nota metodologica</b>	<b>52</b>
5.1 Metodologia di rendicontazione	52
5.2 Valutazione di materialità	52
5.3 Verifica e validazione	53
<b>6 La tabella di correlazione GRI</b>	<b>54</b>
<b>7 Il riepilogo relativo agli indicatori di performance</b>	<b>58</b>

# “ Lettera agli stakeholder

GRI 2-22

Cari Stakeholder,

Il Bilancio di Sostenibilità 2024 del Gruppo Filpucci rappresenta un momento di riflessione sul lavoro svolto e sugli obiettivi che guidano il nostro impegno verso un modello industriale più responsabile e trasparente.

Il 2024 è stato un anno di consolidamento per il Gruppo. Abbiamo proseguito nel percorso di trasformazione investendo in modo strategico nella filiera, valorizzando il patrimonio manifatturiero del distretto di Prato e rafforzando il nostro posizionamento come partner di riferimento nella produzione di filati innovativi e tracciabili per la maglieria di alta gamma.

Uno dei passaggi più significativi è stato il rilancio industriale di Valfilo, culminato con l'ottenimento delle certificazioni GRS e RAF, accompagnato da interventi rilevanti in tema di sicurezza, formazione e digitalizzazione. Queste azioni si inseriscono in una visione più ampia, che mette al centro la rigenerazione delle competenze locali, l'integrazione di processi produttivi responsabili e l'adozione di tecnologie a basso impatto.

I risultati sono concreti: il 33% delle materie prime acquistate è certificato, il 24% del fabbisogno di elettricità è stato coperto da fonti rinnovabili e le emissioni legate alle spedizioni internazionali si sono ridotte grazie all'impiego di carburanti alternativi.

Il nostro impegno si estende anche alle persone. Nel 2024 abbiamo rafforzato la governance aziendale, con particolare attenzione all'inclusività e allo sviluppo delle competenze interne. L'ingresso della Dott.ssa Martina De Luca nell'organico aziendale come CFO rappresenta un segnale concreto di apertura verso modelli di leadership più equi e rappresentativi. Inoltre, i percorsi formativi attivati in Valfilo hanno già facilitato l'ingresso di nuovi talenti nel Gruppo, permettendo loro di acquisire competenze tecniche e professionali e contribuendo al ricambio generazionale e alla continuità del know-how specifico del nostro distretto.

Siamo consapevoli che il contesto attuale presenta sfide complesse – normative in evoluzione, instabilità geopolitica, aspettative crescenti del mercato – ma crediamo che affrontarle con coerenza, visione e responsabilità condivisa sia la strada per generare valore duraturo.

Questo Bilancio non è solo una sintesi delle attività svolte, ma un invito al confronto aperto con tutti voi che, ogni giorno, condividete con noi l'impegno a coniugare eccellenza industriale e responsabilità sociale e ambientale.

Grazie per la fiducia e il supporto che continuate a dimostrarci.

**Federico Gualtieri**  
Presidente e CEO  
Filpucci S.p.A.

”



# <sup>1</sup> Il gruppo Filpucci: strategia, struttura, valori

Dal cuore di Prato al mondo: intrecciare valori e visione

## Tabella - Tematiche materiali, impatti e rischi

GRI 2-25

### Impatti

Tipologia di impatto	Impatto	Effettivo / Potenziale	Azioni per mitigare l'impatto negativo (capitolo di riferimento)	Orizzonte temporale dell'impatto
<b>CONFORMITÀ A LEGGI E REGOLAMENTI</b>				
Positivo	Implementazione di un sistema di compliance attivo (Modello 231, Codice Etico, whistleblowing) per prevenire comportamenti illeciti e tutelare i diritti fondamentali dei lavoratori e degli stakeholder	Effettivo	-	Breve, medio e lungo periodo
Negativo	Non conformità e mancanza di monitoraggio nelle attività affidate a terzi (es. tintorie esterne e fornitori esteri), in particolare in contesti normativi meno stringenti rispetto all'Italia	Potenziale	1.6. La nuova Governance e la valorizzazione della leadership femminile (Il controllo e la gestione dei rischi)	Breve, medio e lungo periodo

### Rischi e opportunità

Rischio	Significatività	Opportunità	Significatività
<b>CONFORMITÀ A LEGGI E REGOLAMENTI</b>			
<b>Rischio</b> - Le modifiche normative possono richiedere l'aggiornamento di processi e documentazione, generando costi di adeguamento e rischio di non conformità	IMPORTANTE	-	
<b>Rischio</b> - L'affidamento di fasi produttive a terzi o partner esterni (es. tintorie esterne, Romania, Cina) in assenza di audit regolari può esporre l'azienda a rischi ambientali e sociali, con potenziali ricadute reputazionali e legali	INFORMATIVO		



## 1.1 Le radici e l'evoluzione del Gruppo

Con radici saldamente ancorate nel cuore del distretto tessile di Prato, Filpucci rappresenta oggi un punto di riferimento per la creazione di filati innovativi destinati alla maglieria di alta gamma. Sin dal 1967, l'azienda ha saputo evolversi adattandosi ai mutamenti del settore, unendo artigianalità e sperimentazione tecnologica con una visione orientata alla tutela ambientale e all'espansione internazionale.

Nel tempo, il Gruppo ha introdotto soluzioni pionieristiche, come l'utilizzo della viscosa per la maglieria e lo sviluppo dei filati ultraleggeri Soffili™, posizionandosi come partner strategico per i brand della moda italiani e globali. L'impegno verso un design consapevole e l'impiego di materiali tracciabili ha contribuito a consolidare una cultura aziendale incentrata sulla qualità e sulla riduzione dell'impatto ambientale.

Un momento chiave di questo percorso è rappresentato dalla collaborazione con Re-Verso™, iniziata nel 2015 e rilanciata nel 2023, che prevede l'utilizzo di fibre di lana e cashmere rigenerate da scarti pre-consumo.



GRI 2-1

## Evoluzione storica del Gruppo: tappe principali

filpucci®

GRUPPO FILPUCCI INDUSTRIE FILATI

### 1967

Nascita di Filpucci a Prato, con una vocazione per filati pregiati e innovativi.

### Anni '70-'90

Espansione internazionale, ricerca su fibre naturali e tecniche tintorie avanzate.

### Anni 2000

Avvio del percorso verso una produzione più responsabile e lanci di collezioni ecocompatibili.

### Dal 2010

Rafforzamento delle collaborazioni con università e centri di ricerca, attenzione alla tracciabilità di filiera.

### 2015

Inizio della collaborazione con Re-Verso™ per il riciclo pre-consumo di lana e cashmere.

### Dal 2020

Trasformazione digitale e acquisizione di Fiordiluce.

### 2024

Rilancio di Valfilo.

## 1.2 Le aziende del Gruppo

GRI 2-1  
GRI 2-2  
GRI 2-6

Il Gruppo Filpucci è composto da realtà produttive sinergiche, ciascuna con un ruolo strategico nella filiera del filato. L'integrazione delle competenze consente al Gruppo di mantenere standard qualitativi elevati e di rafforzare la propria capacità innovativa su scala internazionale.



**Filpucci S.p.A.**, fondata nel 1967 e con sede a Prato, Italia, è un'azienda leader nel settore tessile, specializzata nella produzione di filati pregiati per maglieria. Fondata nel cuore di uno dei principali distretti tessili italiani, Filpucci vanta una lunga tradizione artigianale che si unisce a un costante impegno per l'innovazione e la sostenibilità. La gamma di prodotti offerta dall'azienda si distingue per creatività, qualità e rispetto per l'ambiente, rispondendo alle esigenze di una clientela internazionale esigente. Filpucci ha esteso la sua presenza a livello globale, mantenendo il suo ruolo di pioniere nel design e nella produzione di filati fantasia e all'avanguardia, grazie anche alla continua ricerca e sviluppo nel campo tessile.



**Valfilo S.r.l.**, azienda di filatura di lana cardata fondata nel 1976, è situata nella tipica area pratese, rinomata per la sua tradizione tessile. Grazie a una clientela variegata e dinamica, Valfilo ha sviluppato un vasto know-how nella lavorazione di tutte le tipologie di fibre: naturali, artificiali e sintetiche. L'azienda è specializzata nella lavorazione di fibre vergini e rigenerate, miscelando in un'infinità di composizioni, titoli e colori. Questo le consente di produrre una vasta gamma di filati, inclusi filati lisci, bottonati e malfilè, rispondendo così alle diverse esigenze del mercato tessile.



La **Tintoria Fiordiluce S.r.l.** opera a Prato dal 1961 e si è specializzata nella lavorazione del filato per conto terzi, acquisendo una posizione di leadership nel settore dei filati di fascia medio-alta. L'azienda è attiva nei comparti tessile, abbigliamento e arredamento, offrendo una gamma di servizi che va dalla tintura unita del filato effettuata in vasche al trattamento di volumizzazione, fino alla stampa a spruzzo su filato in rocche.

Fiordiluce dispone di un laboratorio chimico dotato di moderne attrezzature per test di solidità e rilevazione del pH e un impianto automatizzato di dosaggio dei prodotti ausiliari e coloranti per un controllo totale del processo produttivo. È inoltre presente un reparto di realizzazione teli con macchine da maglieria che testa tutti i bagni prima dell'approvazione dei committenti.



L'**Industria Filati Buzau S.r.l.**, fondata nel 2003 e situata a Buzau, Romania, è un'azienda specializzata nella preparazione di filati realizzati con grande varietà di materiali. Tra questi materiali figurano l'acrilico, la lana merino, l'alpaca, il mohair, il cotone e il poliammide. Con una produzione annuale di 20.000 tonnellate, l'Industria Filati Buzau SRL si posiziona come uno dei 20 maggiori operatori nel mercato tessile locale.



**Filpiù Special Textiles Products Co. Ltd**, fondata nel 2005, ha la sua sede produttiva e commerciale a Zhangjiagang, nella provincia di Jiangsu, a circa 150 km da Shanghai. Questa città è un importante centro per l'industria tessile, ospitando sia aziende cinesi che internazionali. Filpiù è l'unica azienda tessile italiana presente in Cina ed è controllata dalla casa madre Filpucci S.p.A. di Prato, Italia. Filpiù produce e commercializza filati per maglieria e altri prodotti tessili destinati ai mercati internazionali per la trasformazione in capi finiti. Specializzata in filati pettinati fantasia per maglieria, utilizza macchinari principalmente importati dall'Italia, costantemente aggiornati nel corso degli anni. I principali mercati di riferimento sono Stati Uniti, Europa e Giappone, con produzioni localizzate in Cina e Hong Kong.

Ai fini della redazione del presente Bilancio di Sostenibilità, che fa riferimento alle attività svolte nell'anno 2024, vengono rendicontate le performance di Filpucci S.p.A., Valfilo S.r.l. e Fiordiluce S.r.l., di seguito indicate semplicemente come Filpucci, Valfilo e Fiordiluce.

Tutte e tre le aziende hanno sede nel distretto di Prato, in Italia. Per ulteriori dettagli sul perimetro e sui criteri di rendicontazione, si rimanda alla Nota Metodologica.

## Il rilancio strategico di Valfilo

Negli ultimi due anni, Filpucci ha acquisito Valfilo avviando contestualmente un piano di rilancio mirato a valorizzare un'attività storica del distretto pratese. L'intervento ha avuto l'obiettivo di salvaguardarne le competenze distintive e restituirle una posizione competitiva nella filiera della lana cardata. L'investimento complessivo destinato al rilancio è stimato in circa € 1.000.000.

Il percorso ha coinvolto in particolare due aree strategiche: certificazioni e sicurezza.

**Certificazioni** - Nel 2024 Valfilo ha ottenuto le certificazioni GRS e RAF, con il supporto diretto di Filpucci. Il Gruppo ha contribuito sia dal punto di vista economico che operativo, accompagnando Valfilo lungo tutte le fasi di preparazione all'audit. L'affiancamento ha incluso anche un'intensa attività formativa per trasmettere le competenze necessarie a gestire il processo in modo autonomo.

**Sicurezza** - Sempre nel 2024 è stato completato un importante intervento di adeguamento delle macchine nella sezione carderia, per renderle conformi alle norme vigenti in materia di salute e sicurezza sul lavoro. Le attività hanno incluso l'installazione di protezioni, dispositivi di sicurezza elettronici, comandi per lavorare in condizioni controllate durante la manutenzione e sistemi di arresto in caso di emergenza. Le modifiche sono state validate da una perizia tecnica esterna che ne ha confermato la conformità normativa.



## 1.3 Risultati economici principali 2024

Valore economico direttamente generato

€ 41.115.903

Ricavi totali

€ 41.566.826

Valore economico distribuito

€ 40.188.947

Costi operativi

€ 31.497.455

Retribuzioni e benefit

€ 7.724.198

Pagamenti a fornitori di capitale

€ 625.344

Pagamenti a Pubblica Amministrazione

€ 278.991

Investimenti nella comunità

€ 62.959

Valore economico trattenuto

€ 926.956

Filati venduti (kg)

802.763,02

Investimenti in progetti di sostenibilità

c.ca € 50.000<sup>1</sup>

Mercati serviti

36%  
ITALIA

20%  
EU

44%  
EXTRA EU

1. Dato riferito esclusivamente a Filpucci S.p.A.

GRI 2-22

## 1.4 I valori che orientano l'agire aziendale

Ambizione, innovazione e responsabilità sono i pilastri della Vision di sostenibilità e i valori che guidano l'operato del Gruppo.

### Ambizione:

L'inesauribile spirito di avventura e la ricerca dell'eccellenza caratterizzano da oltre 50 anni tutti i progetti del Gruppo. Nasce da qui il desiderio di agire per affrontare - e in molti casi anticipare - le sfide della sostenibilità nel settore tessile. Dal primo filato di cashmere riciclato (il "clean soul" Ninety-five) alla ricerca di sempre nuove certificazioni per i nostri prodotti, fino ad arrivare alle azioni per migliorare l'efficienza energetica dei processi produttivi, ogni scelta nasce per trasformare in risultati tangibili le nostre ambizioni.

### Innovazione:

Il desiderio di sperimentare nasce insieme alla nostra azienda. Il nome di Filpucci è storicamente legato a materiali e procedimenti rivoluzionari brevettati e, sin dalle origini, si studiano con passione gli avanzamenti tecnologici e le novità del settore tessile. Ad oggi l'obiettivo è mettere l'innovazione al servizio di quella che viene definita "eccellenza responsabile" per offrire ai clienti sempre più filati a ridotto impatto ambientale e che tutelino il benessere animale.

### Responsabilità:

La storia del Gruppo Filpucci è una storia di famiglia che attraversa le generazioni e si fonda su valori come l'amore, il rispetto e la responsabilità. Gli stessi principi che contraddistinguono un'azienda che guarda al futuro con la consapevolezza che non si può più produrre senza rispettare il pianeta e i suoi abitanti di oggi e di domani. Per questo vi è l'impegno a raggiungere e certificare con i più elevati standard ambientali e sociali le nostre materie prime e i nostri processi di manifattura e di smart design.



# 1.5 La nuova Governance e la valorizzazione della leadership femminile

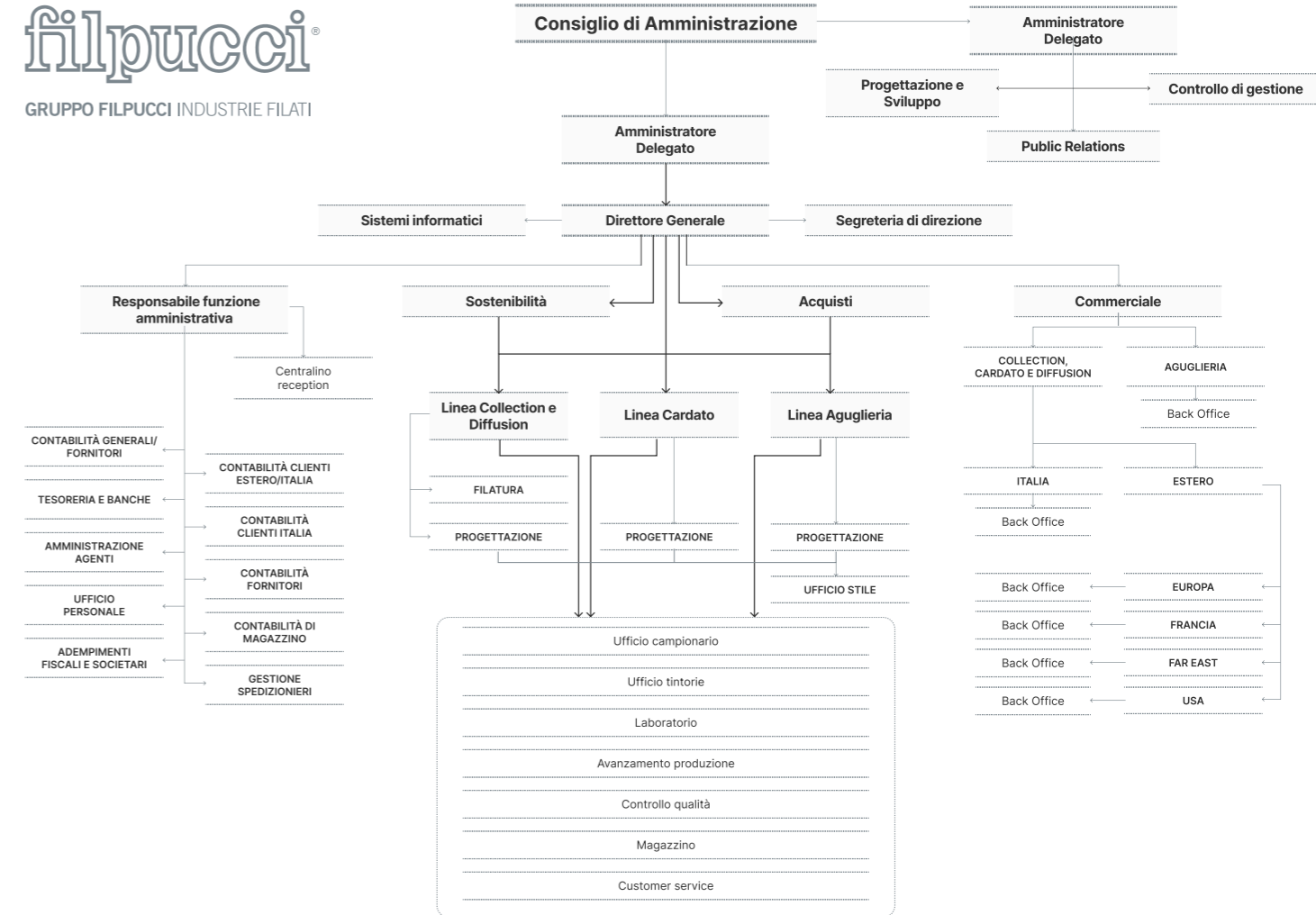
- GRI 2-9
- GRI 2-10
- GRI 2-11
- GRI 2-12
- GRI 2-13
- GRI 2-14
- GRI 2-15
- GRI 2-16
- GRI 2-17
- GRI 2-22
- GRI 2-23
- GRI 2-24
- GRI 2-26

Nel 2024 il Gruppo Filpucci ha compiuto un ulteriore passo nel processo di evoluzione organizzativa, rafforzando la propria struttura di governance e introducendo importanti elementi di innovazione manageriale e gestionale. La sostenibilità si conferma al centro della visione aziendale, assumendo un ruolo sempre più integrato nei processi decisionali e operativi.

Uno dei momenti più significativi dell'anno è stato l'ingresso della Dott.ssa Martina De Luca all'interno dell'organico aziendale con il ruolo di CFO. La sua nomina rappresenta non solo un ricambio generazionale nei vertici aziendali, ma anche un chiaro segnale di apertura verso modelli di leadership più inclusivi, capaci di valorizzare le competenze interne e promuovere un equilibrio di genere nei ruoli apicali.

Sempre nel 2024, il Gruppo ha introdotto nuovi report gestionali con l'obiettivo di migliorare il monitoraggio complessivo della salute aziendale. L'adozione di questi strumenti rientra nella volontà di rafforzare il presidio strategico e organizzativo, con un'attenzione crescente alla tempestività e alla qualità delle decisioni.

Queste innovazioni si innestano in un sistema di governance già consolidato, fondato su principi di legalità, trasparenza e responsabilità. Il Modello di Organizzazione, Gestione e Controllo (MOG), adottato volontariamente da tutte le società del Gruppo, continua a rappresentare il riferimento per la prevenzione dei reati e la gestione dei rischi. Il sistema si articola intorno a organi fondamentali come il Consiglio di Amministrazione, il Collegio Sindacale e l'Organismo di Vigilanza, mentre il Direttore Generale è responsabile dell'attuazione operativa e della supervisione dei controlli interni.



Il percorso verso una governance evoluta si riflette anche nell'organizzazione interna: la funzione ESG è ormai integrata nei processi strategici e il referente della sostenibilità riporta direttamente alla Direzione Generale, a conferma del ruolo centrale assegnato alla transizione ambientale e sociale.

Il Gruppo continua inoltre a operare in coerenza con la Politica Aziendale per la Sostenibilità, adottata nel 2022 e condivisa con tutti gli stakeholder coinvolti nella gestione dei processi e delle materie prime. Nel corso del 2024 sono proseguite le attività di monitoraggio delle performance ambientali, energetiche e sociali, l'attivazione di nuove partnership allineate ai valori aziendali e il perseguimento degli obiettivi ambientali già definiti, quali la riduzione del rischio chimico, l'efficienza energetica e la selezione responsabile delle materie prime.

## Il controllo e la gestione dei rischi

Filpucci adotta un sistema strutturato di gestione e controllo dei rischi aziendali, fondato sui principi di legalità, trasparenza e responsabilità. Il modello prevede strumenti e procedure che garantiscono un presidio costante sulle attività più critiche, contribuendo alla solidità e all'affidabilità del business nel medio-lungo periodo.

Il Codice Etico, aggiornato a ottobre 2024, costituisce il riferimento valoriale per tutti gli stakeholder del Gruppo. Il documento integra i principi fondamentali di legalità, rispetto, correttezza e inclusività, ed è parte integrante del Modello di Organizzazione, Gestione e Controllo (MOG), la cui applicazione è obbligatoria per tutte le persone che operano in ambito aziendale.

La diffusione del Codice è assicurata tramite il sito web aziendale, comunicazioni interne e materiali formativi dedicati, con l'obiettivo di promuoverne la conoscenza e l'adozione a tutti i livelli dell'organizzazione.

La vigilanza sull'effettiva applicazione del Codice Etico e del MOG è affidata all'Organismo di Vigilanza (OdV), incaricato di verificare la conformità delle condotte e il rispetto delle normative vigenti.

A supporto del sistema di controllo, il Gruppo ha inoltre attivato un canale di segnalazione anonima ("whistleblowing"), che consente ai dipendenti di comunicare eventuali comportamenti irregolari o non conformi, garantendo la riservatezza e la protezione dell'identità del segnalante, in conformità con la normativa applicabile.

## 2 Il filato: certificazioni, tracciabilità, innovazione

Dentro ogni filo: cosa scegliamo, da dove viene, che traccia lascia

## Tabella - Tematiche materiali, impatti e rischi

GRI 2-25

### Impatti

Tipologia di impatto	Impatto	Effettivo / Potenziale	Azioni per mitigare l'impatto negativo (capitolo di riferimento)	Orizzonte temporale dell'impatto
<b>INNOVAZIONE</b>				
Positivo	Sperimentazione di filati e tecnologie produttive innovative che contribuiscono a ridurre l'impatto ambientale	Potenziale	-	Breve, medio e lungo periodo
<b>SICUREZZA DEL PRODOTTO</b>				
Positivo	Controllo costante dei processi per garantire l'assenza di sostanze chimiche non regolamentate da standard e normative, a tutela della sicurezza dei consumatori	Effettivo	-	Breve, medio e lungo periodo
<b>MATERIE PRIME, MATERIALI E PACKAGING</b>				
Positivo	Utilizzo di fibre naturali e fibre preferred certificate (GRS, GOTS, RWS, etc.), con conseguente riduzione del depauperamento delle risorse e minore impronta ambientale	Effettivo	-	Breve, medio e lungo periodo
Negativo	Utilizzo di materie prime che causano impatto ambientale e impoverimenti delle risorse	Effettivo	2.2. Materie prime, filati riciclati e opzioni a ridotto impatto	Breve e medio periodo
Positivo	Implementazione di LCA su 14 filati riciclati per consapevolizzare i clienti e incentivare l'utilizzo di filati con prestazioni ambientali migliorative rispetto alle alternative in materiali vergini	Effettivo	-	Breve, medio e lungo periodo
Positivo	Riduzione del ricorso a materie prime vergini grazie all'investimento in filati rigenerati e alla partnership con Re-Verso	Effettivo	-	Breve, medio e lungo periodo
<b>SOSTANZE CHIMICHE</b>				
Negativo	Presenza di meccanismi di corruzione nelle certificazioni o iniziative legate ai processi chimici, che possono limitare il controllo completo sulle sostanze utilizzate	Potenziale	2.3. Tracciabilità e controllo delle sostanze chimiche	Breve, medio e lungo periodo
Positivo	Adesione al programma ZDHC e utilizzo di PRSL interne, a garanzia della sicurezza chimica e della riduzione del rischio per l'ambiente e i lavoratori	Effettivo	-	Breve, medio e lungo periodo

### Rischi e opportunità

Rischio	Significatività	Opportunità	Significatività
<b>INNOVAZIONE</b>			
<b>Rischio</b> - Un rallentamento negli investimenti in ricerca e sviluppo può compromettere la competitività rispetto a competitor più innovativi	INFORMATIVO	<b>Opportunità</b> - L'investimento in tecnologie e materiali innovativi (es. fibre bio-based, tinture low-impact) rappresenta un'opportunità per differenziare l'offerta e accedere a ulteriori segmenti	SIGNIFICATIVO
<b>SICUREZZA DEL PRODOTTO</b>			
<b>Rischio</b> - La presenza di sostanze residue non conformi nei filati può causare richiami di prodotto o danneggiare la reputazione aziendale	MINIMALE	-	-
<b>MATERIE PRIME, MATERIALI E PACKAGING</b>			
<b>Rischio</b> - Le dinamiche legate alla crisi climatica e all'inflazione delle materie prime certificate possono ridurre la disponibilità e aumentare i costi di approvvigionamento	IMPORTANTE	<b>Opportunità</b> - L'impiego di QR code e strumenti digitali contribuisce a migliorare la trasparenza verso i clienti e agevola la scelta da parte dei brand più attenti alla tracciabilità e alla trasparenza della propria filiera	IMPORTANTE
<b>SOSTANZE CHIMICHE</b>			
<b>Rischio</b> - L'utilizzo di sostanze soggette a restrizioni (es. SVHC) o le modifiche ai requisiti PRSL richiedono aggiornamenti costanti, per evitare rischi legali e reputazionali	IMPORTANTE	<b>Opportunità</b> - L'adozione di processi innovativi nelle tintorie del gruppo, come l'impiego di tinture innovative rafforza il posizionamento sul mercato e riduce l'esposizione a rischi normativi	IMPORTANTE

## 2.1 Il modello di gestione

GRI 3-3

L'approccio alla produzione di filati adottato da Filpucci pone grande attenzione alla selezione responsabile delle materie prime, al controllo delle fasi produttive e alla progressiva riduzione dell'impatto ambientale lungo la filiera. A guidare questo approccio è la Politica Aziendale per la Sostenibilità, che integra obiettivi ambientali, sociali e gestionali nel modello operativo del Gruppo.

Nel corso del 2024, in ambito chimico, sia Filpucci che la Tintoria Fiordiluce hanno ottenuto la certificazione OEKO-TEX® STANDARD 100, a conferma della sicurezza dei prodotti in relazione alla presenza di sostanze potenzialmente nocive. Parallelamente, il Gruppo ha accompagnato Valfilo in un percorso di certificazione indipendente GRS e RAF, fornendo supporto tecnico ed economico e contribuendo al rafforzamento della propria filiera rigenerata.



La partnership con **Re-Verso™**, attiva da diversi anni, è proseguita anche nel 2024 con l'approvvigionamento di fibre riciclate pre-consumo in lana e cashmere, rafforzando l'impegno verso un modello di economia circolare applicato al design dei prodotti.

Coerentemente con la Politica Aziendale per la Sostenibilità, il modello di gestione adottato da Filpucci si fonda su una serie di principi operativi finalizzati a ridurre l'impatto ambientale e promuovere l'uso responsabile delle risorse naturali.

In particolare, il Gruppo:

**Predilige materie prime a minor impatto ambientale e sociale**, come fibre riciclate, rigenerate, certificate, tracciabili, biologiche e/o connesse a iniziative sostenibili

**Limita rigorosamente l'approvvigionamento da fonti a rischio etico o ambientale**, selezionando fornitori che rispettino criteri di responsabilità sociale, ambientale e tracciabilità

**Integra i criteri ambientali già nella fase di progettazione delle collezioni**, in un'ottica di circular design

**Implementa un sistema di gestione del rischio chimico**, orientato alla progressiva riduzione dell'impatto ambientale lungo tutta la filiera, anche attraverso l'adozione della MRSL ZDHC

Attraverso certificazioni, audit e strumenti di tracciabilità, Filpucci garantisce il controllo sull'intera filiera, promuovendo una cultura industriale orientata al miglioramento continuo, fondata su criteri verificabili di qualità e trasparenza.



## 2.2 Materie prime, filati riciclati e opzioni a ridotto impatto

GRI 2-6  
GRI 3-3  
GRI 301-1  
GRI 301-2

### Highlight 2024

33%

Delle materie prime acquistate è certificato

+50%

L'incremento dei materiali riciclati GRS rispetto al 2023

86%

Delle materie prime è di origine naturale

La scelta consapevole delle materie prime rappresenta un elemento cardine della strategia di Filpucci in materia di sostenibilità. Ogni fibra viene selezionata sulla base di criteri che considerano l'impatto ambientale, la tracciabilità, le condizioni sociali lungo la filiera e la sicurezza chimica, con l'obiettivo di coniugare eccellenza qualitativa e responsabilità. A tal fine, il Gruppo valorizza filiere certificate.

Nel 2024, l'utilizzo di materiali riciclati certificati GRS ha registrato un incremento del 49,69% rispetto al 2023, passando da 89.206,33 kg a 133.535,51 kg. Un risultato particolarmente rilevante riguarda l'aumento della quota di materiali non rinnovabili riciclati, passata dal 22,52% del 2023 al 41,63%.

Parallelamente, è stato raggiunto il traguardo del 33,24% di materie prime certificate sul totale degli acquisti annuali, mentre l'86,21% delle materie prime utilizzate è di origine naturale.

Tali risultati riflettono l'efficacia delle azioni implementate dal Gruppo per consolidare l'impiego di fibre a basso impatto, con particolare attenzione alla qualità certificata, alla provenienza locale e alla tracciabilità della catena di fornitura. La collaborazione pluriennale con Re-Verso™, la cui filiera rigenerata è interamente localizzata in Italia, continua a contribuire all'approvvigionamento di lana e cashmere pre-consumo riciclati, con impatti positivi in termini di circolarità e valorizzazione degli scarti.



### LE PRINCIPALI MATERIE PRIME UTILIZZATE

	Breve descrizione	Certificazioni
<b>Alpaca</b>	Fibra naturale nota per morbidezza, brillantezza e proprietà termiche. Disponibile in una vasta gamma di colori naturali, può essere usata senza tintura.	<b>RAS</b>
<b>Mohair</b>	Fibra lucente e resistente ottenuta dalla capra d'Angora. Apprezzata per elasticità, isolamento termico e versatilità nelle applicazioni moda.	<b>RMS GRS</b>
<b>Lana</b>	Fibra naturale elastica, isolante e durevole. La varietà bianca è preferita per la tintura, rendendola adatta a un'ampia gamma di tonalità.	<b>RWS GOTS</b> <b>GRS NATIVA</b>
<b>Cashmere</b>	Fibra pregiata, calda e leggera, ricavata dal sottopelo della capra di Kashmir. Offre comfort elevato e ottime proprietà termiche.	<b>GRS</b>
<b>Cotone</b>	Fibra vegetale morbida, traspirante e resistente, adatta a una vasta gamma di applicazioni tessili. È particolarmente apprezzata per la sua versatilità.	<b>GOTS</b>
<b>Viscosa</b>	Fibra artificiale derivata dalla cellulosa, simile alla seta per aspetto e morbidezza. Utilizzata ampiamente nell'abbigliamento e tessili per la casa.	<b>FSC</b>
<b>Nylon</b>	Fibra sintetica leggera e molto resistente, nota per elasticità e durata. Usata in numerosi ambiti tessili e tecnici.	<b>GRS</b>

## Le nostre certificazioni

2017



### GRS

N° di licenza  
ICEA-TX-321

Certified by ICEA

La certificazione **Global Recycled Standard (GRS)** attesta che i prodotti contengono materiale riciclato, verificato in ogni fase della filiera, dal riciclo al prodotto finale. Le organizzazioni certificate devono dimostrare il rispetto di specifici requisiti ambientali, chimici e sociali.



### GOTS

N° di licenza  
GOTS-10385

Certified by ICEA

Il **Global Organic Textile Standard** è una certificazione internazionale per le fibre tessili, sia vegetali che animali, coltivate secondo metodi biologici. Assicura inoltre che durante i processi di produzione vengono rispettati elevati standard ambientali, sociali e chimici.

2018



### FSC

N° di licenza  
C140699

Certified by ICEA

Il **Forest Stewardship Council** è una certificazione internazionale dedicata al settore forestale e ai prodotti ottenuti dalle foreste, sia legnosi che non legnosi. Applicata anche alla viscosa, assicura una gestione forestale responsabile e la tracciabilità dei prodotti derivati.



### RWS

N° di licenza  
ICEA-TX-321

Certified by ICEA

Il **Responsible Wool Standard** certifica le fibre di lana in base a criteri riguardanti il benessere degli animali e la gestione del territorio, seguendone il percorso dall'allevamento fino al prodotto finito.

2020



### RMS

N° di licenza  
ICEA-TX-321

Certified by ICEA

Il **Responsible Mohair Standard** certifica le fibre di mohair in base a criteri di benessere animale e gestione del territorio, tracciandole dall'allevamento fino al prodotto finale.

2021



### RAS

N° di licenza  
ICEA-TX-321

Certified by ICEA

Il **Responsible Alpaca Standard** certifica le fibre di alpaca in base a requisiti di benessere animale e gestione del territorio, tracciandole dall'allevamento fino al prodotto finito.



### SFA

N° di licenza  
ICEA-TX-321

Certified by ICEA

La **Sustainable Fibre Alliance** rappresenta il primo standard completo per affrontare le sfide legate alla sostenibilità nella produzione del cashmere, concentrandosi sul benessere delle capre, sull'impatto ambientale dell'allevamento e sul benessere sociale dei pastori.



### Lana Nativa™

N° di licenza  
ICEA-TX-321

Certified by ICEA

**Lana Nativa** è un marchio di proprietà di Chargeurs Luxury Materials e assicura la qualità e la tracciabilità delle fibre di lana lungo l'intera catena del valore. Si impegna per la salute degli animali e la cura della terra su cui pascolano.

## APPROVVIGIONAMENTO DI MATERIE PRIME (kg)

	2023	2024
Totale fibre acquistate	747.264,91	999.100,25
di cui certificate	294.540,74 (39% del totale fibre acquistate)	332.287,82 (+12,82%) (33% del totale fibre acquistate)

## PRINCIPALI CERTIFICAZIONI UTILIZZATE<sup>2</sup> (2024)

GRS	Lana, Cashmere, Mohair, Lino, Nylon	13%
FSC	Viscosa	8%
RWS	Lana	5%
GOTS	Canapa, Cotone, Lino, Lana	3%

## Una catena di fornitura locale

I processi di lavorazione dei nostri filati sono 100% Made in Italy e si concentrano nella quasi totalità a Prato, uno dei distretti che ha dato lustro al tessile italiano.

### Provenienza dei fornitori per le lavorazioni esterne

Filatura, tintura, roccatura e processi minori

**100%**  
ITALIA

**91%** (93% Prato)  
Toscana

**9%**  
Altre regioni

## Valutazione degli impatti ambientali dei filati

I filati riciclati di Filpucci presentano un impatto ambientale significativamente inferiore rispetto alle corrispondenti versioni in fibra vergine. Lo dimostrano gli studi LCA condotti su scala industriale secondo le norme ISO 14040 e 14044.

LCA <sup>3</sup>	Potenziale di riscaldamento globale kgCO <sub>2</sub> e/kg	Consumo d'acqua l/kg	Consumo totale d'energia MJ/kg
NINETYFIVE 14000 95% Cashmere GRS 5% Lana GRS	-84,7%	-65,9%	-67,3%
WONDER 50% Cashmere GRS 50% Lana GRS	-92,7%	-85%	-78,2%

2. Altre certificazioni utilizzate sono SFA, RAS e RMS

3. Risultati basati su dati di produzione 2020.



## 2.3 Tracciabilità e controllo delle sostanze chimiche

GRI 3-3

Highlight 2024

# 100%

Agenti chimici utilizzati conformi all'iniziativa ZDHC

Ø ZDHC

# 100%

Tintorie terze che rispettano la PRSL (Product Restricted Substances List) di Filpucci

Nel settore tessile, la gestione delle sostanze chimiche è un elemento cruciale per la sicurezza dei prodotti, la tutela ambientale e la protezione della salute dei lavoratori. Filpucci adotta un approccio strutturato e proattivo, basato su criteri volontari più restrittivi rispetto alla normativa vigente.

Il Gruppo impiega esclusivamente agenti chimici conformi all'iniziativa ZDHC, applicato sia internamente – attraverso la Tintoria Fiordiluce, che copre circa il 95% delle lavorazioni tinto filo – sia presso le tintorie esterne coinvolte nella produzione tinto tops e nelle lavorazioni residuali su filato. Tutti i partner coinvolti rispettano la Product Restricted Substances List (PRSL) di Filpucci, assicurando la coerenza dei requisiti chimici lungo l'intera catena di fornitura.

A supporto di questo presidio, il Gruppo commercializza anche materiali certificati GOTS e GRS, che prevedono controlli specifici sulla tossicità e sull'ecotossicità delle sostanze impiegate nei processi di produzione e tintura.

Questo sistema integrato consente di garantire la tracciabilità delle sostanze chimiche lungo la filiera, di ridurre i potenziali rischi ambientali e di assicurare la conformità dei prodotti agli standard internazionali più avanzati in materia di sicurezza chimica.

## 3 Processi responsabili: energia, risorse, logistica

Energia, acqua, scarti: il lavoro quotidiano per impattare meno

## Tabella - Tematiche materiali, impatti e rischi

GRI 2-25

### Impatti

Tipologia di impatto	Impatto	Effettivo / Potenziale	Azioni per mitigare l'impatto negativo (capitolo di riferimento)	Orizzonte temporale dell'impatto
<b>CONSUMI ED EFFICIENZA ENERGETICA</b>				
Negativo	Presenza di impianti energivori (es. tintura) con consumi elevati	Effettivo	3.2. Investimenti in efficienza energetica e fonti rinnovabili	Breve, medio e lungo periodo
Positivo	Adozione di pannelli fotovoltaici che coprono circa il 24% del proprio fabbisogno elettrico che consentono la riduzione delle emissioni climalteranti	Effettivo	-	Breve, medio e lungo periodo
<b>EMISSIONI</b>				
Negativo	Emissioni di gas serra generate dalla produzione tessile e dalle operazioni di trasporto	Effettivo	3.2. Investimenti in efficienza energetica e fonti rinnovabili; 3.3. Mobilità e logistica a ridotto impatto ambientale	Breve, medio e lungo periodo
Positivo	Maggiore capacità di identificare e gestire le emissioni climalteranti lungo la catena del valore, grazie all'estensione della rendicontazione Scope 1-2-3 alle controllate Valfilo e Fiordiluce	Effettivo	-	Breve, medio e lungo periodo

### Rischi e opportunità

Rischio	Significatività	Opportunità	Significatività
<b>CONSUMI ED EFFICIENZA ENERGETICA</b>			
<b>Rischio</b> - I costi energetici legati a processi energivori, come tintura e filatura, possono ridurre i margini operativi se non compensati da misure di efficientamento	IMPORTANTE	<b>Opportunità</b> - L'estensione dell'installazione del fotovoltaico a tutte le aziende del Gruppo rappresenta un'opportunità per ridurre i costi energetici, migliorare la resilienza a fronte della volatilità nei prezzi dell'energia e rispondere alle aspettative crescenti di decarbonizzazione del settore	CRITICO
<b>Rischio</b> - L'introduzione di obblighi normativi su diagnosi energetiche e piani di decarbonizzazione può comportare nuovi adempimenti tecnici e investimenti	IMPORTANTE		
<b>EMISSIONI</b>			
<b>Rischio</b> - L'estensione dell'obbligo di rendicontazione Scope 3 o l'introduzione di sistemi di tassazione del carbonio (es. ETS esteso) può generare nuovi costi, se non gestita con un piano di decarbonizzazione	SIGNIFICATIVO	<b>Opportunità</b> - La definizione di un obiettivo di riduzione delle emissioni GHG, accompagnata da strategie concrete per il suo raggiungimento, contribuirebbe a rafforzare la credibilità climatica dell'azienda e a migliorarne la competitività nell'accesso a bandi pubblici e valutazioni ESG	IMPORTANTE

## 3.1 Il modello di gestione

Filpucci adotta un modello di gestione ambientale strutturato, finalizzato alla prevenzione degli impatti, all'efficientamento dei processi e al miglioramento continuo delle proprie performance. Tutte le attività produttive sono gestite con l'obiettivo di contenere l'utilizzo di risorse naturali, ridurre le emissioni climalteranti e promuovere soluzioni operative a minore impatto.

In coerenza con la propria Politica Aziendale per la Sostenibilità, l'azienda ha definito una serie di macro-obiettivi ambientali che guidano la pianificazione tecnica e gli investimenti industriali:

- Ottimizzare i consumi energetici e idrici, oltre alle emissioni di CO<sub>2</sub>e, anche attraverso l'impiego di macchinari più efficienti e sistemi di controllo evoluti
- Monitorare e migliorare costantemente la qualità delle acque di scarico
- Gestire i rifiuti in modo responsabile, incentivando pratiche di riutilizzo e riciclo
- Privilegiare fornitori e partner locali, riducendo l'impatto ambientale della logistica
- Promuovere investimenti in impianti alimentati da fonti rinnovabili e strumenti digitali per il monitoraggio delle prestazioni
- Migliorare l'efficienza della mobilità aziendale e dei trasporti, adottando soluzioni a ridotte emissioni

Per misurare l'impatto ambientale e garantire trasparenza e comparabilità dei risultati, Filpucci si avvale di strumenti riconosciuti a livello internazionale. Tra questi figurano le metriche GHG Scope 1, 2 e 3 e la piattaforma Higg Facility Environmental Module (FEM), adottata a partire dal 2018. Il sistema consente di monitorare le performance ambientali in modo standardizzato, identificare le aree critiche e definire azioni di miglioramento mirate. Nel 2024, Filpucci è stata sottoposta a un audit indipendente da parte dell'ente certificatore internazionale Elevate. L'assessment, basato sui dati raccolti tramite Higg FEM, ha restituito un punteggio di conformità pari al 23%, che rappresenta la base di partenza per i prossimi interventi di efficientamento ambientale già in fase di definizione.



GRI 3-3

GRI 3-3

## 3.2 Investimenti in efficienza energetica e fonti rinnovabili

### Highlight 2024

# 24%

Copertura del fabbisogno di energia elettrica tramite fonti rinnovabili autoprodotte



Ampliamento impianti fotovoltaici in due stabilimenti



Interventi di efficientamento: sostituzione motori elettrici e sistemi di refrigerazione

Nel 2024, il Gruppo ha registrato un incremento nei consumi energetici e nell'impiego di combustibili rispetto all'anno precedente. Questo andamento è legato anche al ritorno a livelli produttivi più elevati rispetto al 2023, quando alcune linee avevano operato a regime ridotto. L'aumento dei volumi ha comportato una maggiore attivazione di impianti energivori, contribuendo così all'incremento dei consumi complessivi.

Va inoltre evidenziato che alcuni interventi strutturali in ambito efficienza, pur essendo stati avviati nel corso del 2024, non hanno avuto un impatto misurabile sui consumi annui, poiché conclusi solo nell'ultima parte dell'anno.

### Filpucci per l'efficienza energetica: un percorso in evoluzione



## Tecnologie e impianti ad alta efficienza

Nel corso dell'anno, il Gruppo ha investito in una serie di interventi di ammodernamento presso gli stabilimenti di Filpucci e Valfilo. Le attività realizzate hanno incluso:

- La sostituzione di impianti obsoleti
- L'installazione di centraline per l'ottimizzazione dei consumi
- L'adozione di inverter per la modulazione della potenza

Presso Fiordiluce è proseguita inoltre l'analisi tecnica sulla coibentazione degli impianti di tintura, con l'obiettivo di ridurre la temperatura richiesta nei bagni ad acqua calda e migliorare l'efficienza complessiva del ciclo di tintura.

## Energia da fonti rinnovabili

Nel 2024 si è consolidata la produzione interna da fonti rinnovabili:

- L'impianto fotovoltaico di Valfilo, attivo dal 2015, ha coperto circa il 50% del fabbisogno energetico dello stabilimento
- Presso Filpucci, l'impianto fotovoltaico da 500 kW (2.295 m<sup>2</sup>), avviato a fine 2023, è entrato a regime nel corso del 2024

Nel complesso, la produzione da fonti rinnovabili nei siti di Filpucci e Valfilo ha raggiunto 800.250 kWh, pari al 24% del fabbisogno di energia elettrica complessiva, con oltre 274.000 kWh immessi in rete.

Per il 2025, presso la sede di Filpucci, è prevista l'installazione di pensiline fotovoltaiche a copertura di un'area parcheggio, attualmente in fase di progettazione.



## Emissioni in atmosfera

Nel 2024, la carbon footprint del Gruppo Filpucci, calcolata secondo la norma ISO 14064 e considerando tutte le emissioni dirette e indirette (Scope 1, 2 e 3), ha raggiunto complessivamente 28.253.976 kg CO<sub>2</sub>eq<sup>4</sup>, registrando un incremento rispetto ai 21.005.714 kg CO<sub>2</sub>eq del 2023<sup>5</sup>. Tale aumento è principalmente attribuibile alla ripresa dell'attività produttiva dopo un anno caratterizzato da linee a regime ridotto, e all'incremento dei volumi di materie prime acquistate — voce quest'ultima che da sola rappresenta oltre l'86% delle emissioni complessive.

L'analisi ha incluso i tre siti produttivi italiani del Gruppo (Filpucci S.p.A., Tintoria Fiordiluce S.r.l. e Valfilo S.r.l.) e ha evidenziato quanto segue:

- **Filpucci S.p.A.** è responsabile del 93% della carbon footprint complessiva, con un contributo particolarmente rilevante derivante dall'approvvigionamento di materie prime
- **Fiordiluce S.r.l.** è la società con le maggiori emissioni dirette da combustione (Scope 1), pari al 73% della propria impronta e all'85% delle emissioni totali di Scope 1 del Gruppo, a causa dell'utilizzo intensivo di gas metano negli impianti di tintura
- **Valfilo S.r.l.**, in linea con le sue dimensioni ridotte e la minore intensità energetica del ciclo produttivo, ha una carbon footprint molto contenuta, pari a meno dell'1% del totale di Gruppo

L'obiettivo del Gruppo è utilizzare questi dati come base per sviluppare azioni di riduzione delle emissioni, in particolare nelle seguenti aree prioritarie:

- **Approvvigionamento di materie prime**, attraverso una selezione più attenta dei fornitori e dei materiali
- **Ottimizzazione dei trasporti**, anche tramite l'adozione di soluzioni logistiche più sostenibili
- **Efficientamento energetico**, tramite investimenti in tecnologie a minore impatto già avviati nel 2024

4. Totale delle emissioni di gas a effetto serra considerando le emissioni Scope 2 calcolate secondo l'approccio "location-based", ovvero basato sul mix energetico medio nazionale relativo alla fornitura di elettricità.

5. I dati sulle emissioni 2023 differiscono da quelli riportati nel Bilancio di Sostenibilità 2023 in quanto includono, in questa analisi, anche le emissioni legate all'acquisto di materie prime. Questo aggiornamento consente di rappresentare in modo più completo l'impatto climatico dell'azienda, considerando anche la fonte principale e più significativa di emissioni lungo la catena del valore.



## 3.3 Mobilità e logistica a ridotto impatto ambientale

### Highlight 2024

**-8,54%**

Emissioni CO<sub>2</sub>e evitate sulle spedizioni internazionali 2024 tramite DHL GoGreen Plus

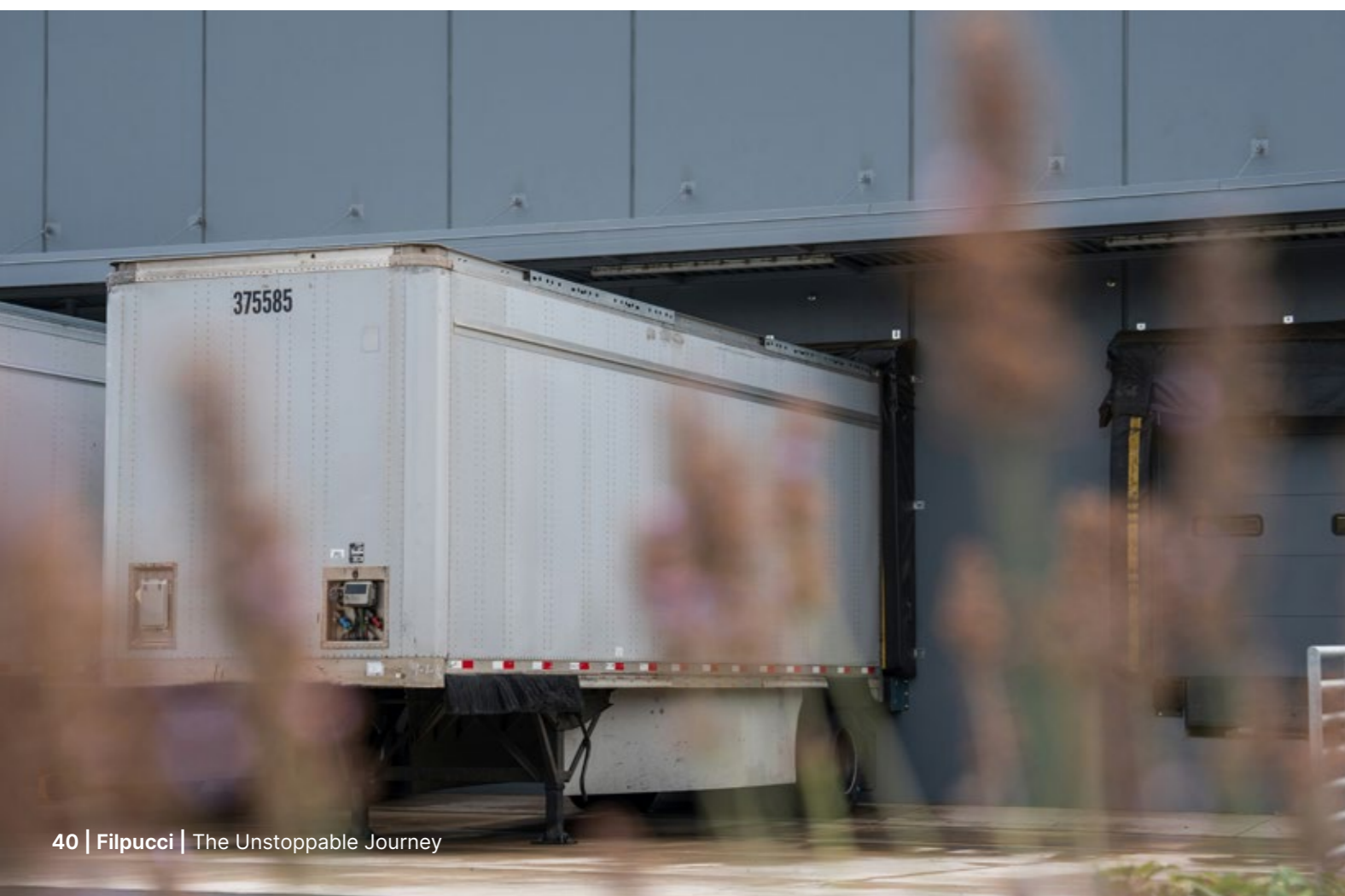
**6.034 kg**

CO<sub>2</sub>e compensati tramite il programma GLS Climate Protect

**40%**

Parco auto aziendale composto da veicoli ibridi

Filpucci affronta il tema della logistica e della mobilità con un approccio orientato al miglioramento continuo, mirando alla riduzione dell'impatto ambientale legato al trasporto merci e agli spostamenti interni. Le attività si basano su azioni gestionali, investimenti tecnologici e collaborazioni con operatori che adottano criteri ambientali allineati alla Politica Aziendale per la Sostenibilità.



## Ottimizzazione della logistica

Nel 2024 è proseguita la razionalizzazione dei flussi logistici, con l'obiettivo di contenere le emissioni attraverso una pianificazione più efficiente delle spedizioni. Le azioni attuate han-

no riguardato il consolidamento degli invii e la massimizzazione del carico utile per ciascun viaggio, riducendo la frequenza dei trasporti a bassa saturazione.

## Riduzione delle emissioni nei trasporti internazionali

Nel 2024, Filpucci ha consolidato il proprio impegno verso una logistica a minore impatto ambientale, aderendo al programma GoGreen Plus di DHL Express, che prevede l'impiego di carburante sostenibile per l'aviazione (SAF). Il SAF è un combustibile "drop-in" prodotto da fonti rinnovabili o da rifiuti — come oli vegetali usati, grassi animali o residui agricoli — e può essere impiegato negli attuali motori aeronautici senza modifiche strutturali.

Secondo IATA e ISCC, l'uso di SAF consente di ridurre le emissioni di CO<sub>2</sub> fino all'80% rispetto al carburante convenzionale<sup>6</sup>, considerando l'intero ciclo di vita. La sua adozione rappresenta un passaggio strategico per il raggiungimento degli obiettivi "net zero" dell'aviazione e promuove un modello di economia circolare, grazie al riutilizzo di risorse di scarto.

Nel caso specifico di Filpucci, il programma GoGreen Plus ha consentito di ottenere una riduzione certificata dell'8,54% delle emissioni di CO<sub>2</sub>e sulle spedizioni internazionali effettuate nel 2024<sup>7</sup>. Il dato riflette l'incidenza del SAF sul totale dei volumi spediti per via aerea a carico diretto dell'azienda: l'11% dei kg spediti via aerea è stato coperto da certificati GoGreen, mentre in termini di numero di spedizioni la copertura ha raggiunto l'86%.

In parallelo, Filpucci ha rinnovato la collaborazione con GLS all'interno del programma Climate Protect, che si basa sulla compensazione integrale delle emissioni residue legate al trasporto nazionale. Il contributo di Filpucci ha finanziato l'equivalente di 6.034 kg di CO<sub>2</sub>e attraverso l'acquisto di crediti di carbonio certificati.

I crediti sono collegati al progetto di protezione forestale "Pacajá" in Brasile, volto a preservare habitat ad alta biodiversità nella regione amazzonica e ad assicurare benefici socio-ambientali alla comunità locale. Il progetto è validato secondo i principali standard internazionali, tra cui il Gold Standard e il Verified Carbon Standard (VCS).

### Emissioni evitate con DHL (2024)

**-8,54%**

Riduzione ottenuta tramite l'impiego di Sustainable Aviation Fuel (SAF), certificato GoGreen Plus

## Mobilità aziendale

Nel 2024, il parco auto aziendale ha continuato la transizione verso soluzioni a minore impatto emissivo. Al termine dell'anno, il 40% dei veicoli aziendali è composto da auto ibride (8 su 20). Questa scelta riflette l'impegno del Gruppo nel ridurre anche l'impatto ambientale degli spostamenti quotidiani, attraverso strumenti a breve ciclo di utilizzo come le flotte interne.

6. <https://www.iata.org/en/programs/environment/sustainable-aviation-fuels/>.

7. La riduzione riguarda esclusivamente le spedizioni a carico di Filpucci (escludendo quelle gestite e pagate dai clienti).

## 3.4 Gestione delle risorse idriche

### Highlight 2024



Utilizzo del sistema GIDA per il trattamento e riutilizzo delle acque di tintura



L'acqua reflua viene reimessa nel circuito industriale con una diluizione del 20% di acqua dolce

Anche nel 2024, la Tintoria Fiordiluce ha proseguito l'utilizzo dell'infrastruttura consortile GIDA per il trattamento e il riutilizzo delle acque impiegate nei processi di tintura. L'acqua scaricata non viene immessa in fognatura pubblica, ma confluisce in una rete dedicata che la convoglia verso l'impianto GIDA, specificamente destinato alle aziende tessili del distretto.

Dopo il trattamento, l'acqua è reimessa nel circuito industriale con una diluizione del 20% di acqua dolce, contribuendo alla riduzione del prelievo di risorse idriche potabili e al bilancio idrico complessivo del territorio.



## 4 Le persone e il territorio: supporto, competenze, relazioni

Valori, lavoro, scelte: dietro ogni filato, una persona

## Tabella - Tematiche materiali, impatti e rischi

GRI 2-25

### Impatti

Tipologia di impatto	Impatto	Effettivo / Potenziale	Azioni per mitigare l'impatto negativo (capitolo di riferimento)	Orizzonte temporale dell'impatto
<b>RISPETTO DEI DIRITTI UMANI</b>				
Positivo	Promozione di ambienti di lavoro equi e sicuri, a tutela dei diritti dei lavoratori e delle lavoratrici	Effettivo	-	Breve, medio e lungo periodo
Negativo	Barriere all'occupazione per i gruppi marginalizzati a causa della mancanza di pratiche di assunzione inclusive	Potenziale	4.3. Diversità, inclusione e pari opportunità	Breve e medio periodo
Negativo	Discriminazione di genere e molestie nei confronti delle donne presso i fornitori	Potenziale	1.6. La nuova Governance e la valorizzazione della leadership femminile (Controllo e gestione dei rischi) 2.1 Politica e modelli di gestione	Breve, medio e lungo periodo
Negativo	Condizioni di lavoro non sicure in fabbriche di fornitori di materie prime extra UE non monitorate	Potenziale	1.6. La nuova Governance e la valorizzazione della leadership femminile (Controllo e gestione dei rischi) 2.1 Politica e modelli di gestione 4.5. Salute e sicurezza sul lavoro	Breve, medio e lungo periodo

### Rischi e opportunità

Rischio	Significatività	Opportunità	Significatività
<b>RISPETTO DEI DIRITTI UMANI</b>			
<b>Rischio</b> - Il ricorso a fornitori in Paesi a rischio (es. Cina, Romania) senza un monitoraggio adeguato può comportare violazioni dei diritti umani (es. lavoro forzato), con conseguenti sanzioni o danni reputazionali	<b>IMPORTANTE</b>	<b>Opportunità</b> - L'adozione di pratiche inclusive, eque e trasparenti all'interno della sede aziendale può rafforzare la resilienza dell'organizzazione e attrarre investitori attenti ai criteri ESG	<b>INFORMATIVA</b>
<b>SALUTE E SICUREZZA DEI LAVORATORI</b>			
<b>Rischio</b> - Eventuali incidenti legati all'utilizzo di macchinari complessi (es. roccatura, tintura) possono causare infortuni, interruzioni produttive e aumento dei costi assicurativi	<b>MINIMALE</b>	-	-
<b>FORMAZIONE E SVILUPPO PROFESSIONALE</b>			
-	-	<b>Opportunità</b> - L'integrazione di percorsi formativi su tematiche ESG consente di rafforzare le competenze interne, supportare l'innovazione e favorire la retention dei talenti in un contesto in evoluzione	<b>IMPORTANTE</b>

## 4.1 Il modello di gestione

GRI 3-3

In Filpucci, la sostenibilità nasce dalle persone. Ogni innovazione, miglioramento o traguardo raggiunto ha alla base un ambiente di lavoro che mette al centro il benessere, la crescita e la valorizzazione delle risorse umane.

Nel 2024, l'azienda ha rafforzato un modello di gestione integrato e coerente con i propri valori fondanti: rispetto, responsabilità e inclusione. Un sistema fatto di politiche e strumenti concreti, capace di garantire un contesto professionale sicuro, aperto e in continua evoluzione.

I principi contenuti nella Politica Aziendale per la Sostenibilità orientano la gestione dei temi sociali lungo tutta la filiera, promuovendo i diritti fondamentali, l'equità e la dignità del lavoro. A questi si affianca il Codice Etico, che definisce i comportamenti attesi da parte degli stakeholder interni, fondando le relazioni aziendali su trasparenza, non discriminazione e tutela della diversità.

La sicurezza sul lavoro, gestita attraverso il Modello 231, viene affrontata non solo come obbligo normativo, ma come valore essenziale per la costruzione di fiducia interna. Le iniziative prevedono momenti di formazione, confronto strutturato con i rappresentanti dei lavoratori, visite del medico competente e l'attivazione di canali riservati per segnalazioni.

Il capitolo descrive azioni e risultati raggiunti nel 2024 in tema di inclusione, sviluppo delle competenze e benessere organizzativo, per concludersi con il contributo di Filpucci al tessuto sociale locale: un impegno concreto a favore di scuole, enti sanitari e realtà associative del territorio.



GRI 2-7  
GRI 2-8  
GRI 3-3  
GRI 405-1

## 4.2 Le persone al centro: ruoli e organizzazione

### Highlight 2024

140

Dipendenti totali

96%

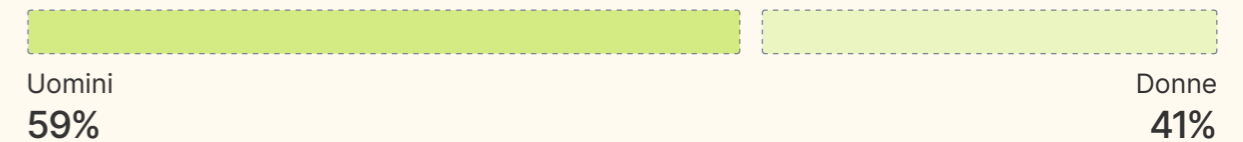
Contratti a tempo indeterminato

Le persone rappresentano un asset strategico per il Gruppo Filpucci, in quanto motore della continuità produttiva, dell'innovazione e della tenuta organizzativa. Valorizzare le competenze interne, garantire condizioni di lavoro eque e promuovere una cultura basata sul rispetto sono elementi essenziali per la competitività aziendale e per il consolidamento di una governance responsabile.

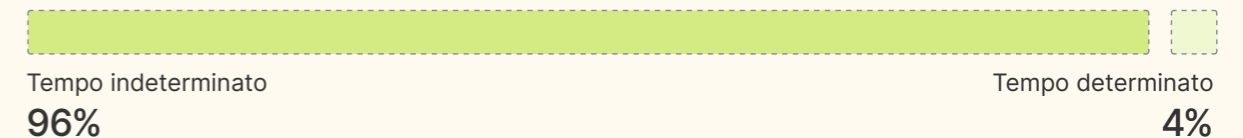
La gestione del personale si ispira ai principi espressi nel Codice Etico e nella Politica Aziendale per la Sostenibilità, che promuovono condizioni di lavoro eque, sicure e rispettose della persona. Tali documenti definiscono i criteri di riferimento in materia di pari opportunità, trasparenza nei percorsi di crescita e tutela dei diritti individuali e collettivi.

Nel 2024, il Gruppo ha mantenuto un organico stabile, con 140 dipendenti distribuiti tra le diverse sedi operative. La forza lavoro è composta prevalentemente da personale impiegato in ambito manifatturiero, con una significativa incidenza di contratti a lungo termine, a conferma della continuità occupazionale garantita nel tempo.

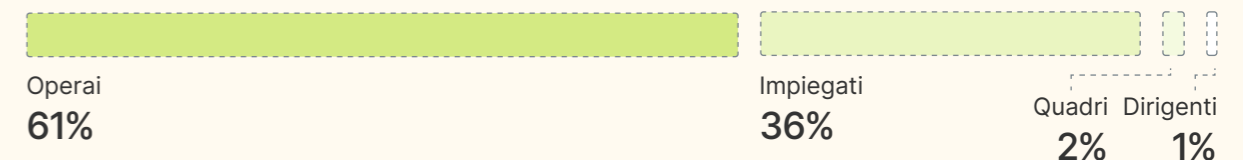
### Composizione per genere



### Tipologia contrattuale



### Distribuzione per ruolo



## 4.3 Diversità, inclusione e pari opportunità

GRI 3-3  
GRI 405-1

### Highlight 2024



Prima nomina femminile a quadro



Politiche attive per equità nei ruoli tecnici e apicali

0

Episodi di discriminazione registrati

Filpucci riconosce il valore della diversità come leva di innovazione e resilienza organizzativa.

Negli ultimi anni, il Gruppo ha avviato un percorso strutturato per favorire una maggiore equità di genere, in particolare nei ruoli apicali e nelle aree tecniche, storicamente caratterizzate da squilibri. Questo orientamento si è concretizzato attraverso politiche di selezione mirate all'inserimento di profili femminili qualificati.

Nel 2024 è stato raggiunto un traguardo significativo: per la prima volta, una figura femminile ha assunto il ruolo di quadro aziendale, segnando un passo avanti nella costruzione di una governance più inclusiva. Il risultato riflette l'impegno aziendale per l'equità, rafforzato anche da un ricambio generazionale in corso.

A ulteriore conferma della solidità dell'approccio adottato per l'equità di genere, non si sono registrati episodi di discriminazione nel corso del 2024, e non è stato necessario attivare misure correttive.



GRI 3-3  
GRI 404-2

## 4.4 Formazione e sviluppo delle competenze

### Highlight 2024

586

Ore di formazione erogate

210

Ore di scuola interna presso Valfilo



Inserimento stabile in azienda di alcune persone formate, con almeno 6 assunzioni previste entro il 2025

Nel 2024, il Gruppo Filpucci ha erogato complessivamente 586 ore di formazione, con l'obiettivo di rafforzare le competenze professionali dei dipendenti e sostenere l'evoluzione organizzativa. Per quanto riguarda la formazione volontaria, i percorsi attivati hanno riguardato principalmente la formazione linguistica e i temi legati alla privacy, con un'attenzione crescente allo sviluppo di soft skill e alla gestione consapevole delle informazioni.

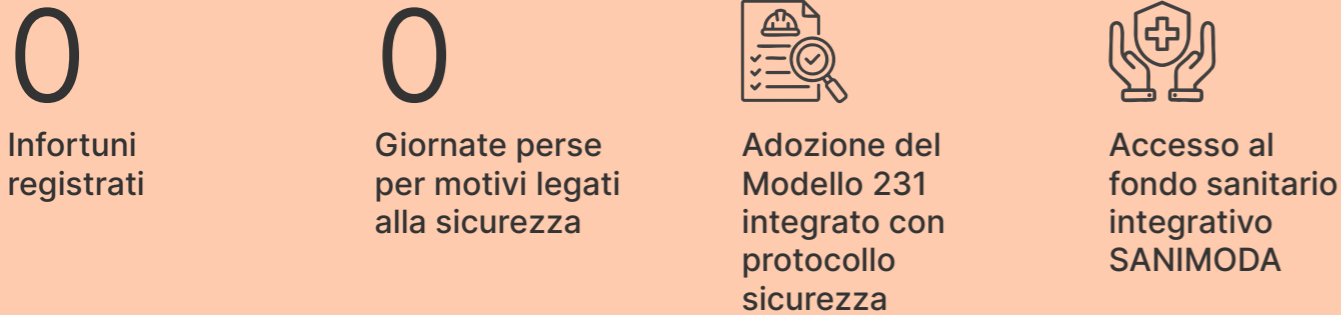
Tra le azioni più strutturate si segnala la prosecuzione del progetto formativo attivato presso Valfilo, che ha istituito una scuola di formazione interna finanziata tramite fondi PNRR. Il corso, avviato nella seconda metà del 2023 e articolato in 210 ore complessive, è stato progettato per formare nuove risorse specializzate nella filatura cardata, un ambito che richiede competenze tecniche, manualità e precisione operativa.

Nel corso del 2024, il percorso formativo attivato presso Valfilo ha dato i primi risultati concreti in termini di occupabilità. Alcune delle persone coinvolte, dopo un iniziale periodo con contratto di somministrazione, hanno proseguito la loro esperienza in azienda. Per il 2025 sono già previste due assunzioni con contratto a tempo indeterminato, a cui se ne aggiungeranno ulteriori quattro nel corso dell'anno. L'iniziativa ha contribuito a trasmettere competenze specialistiche legate alla filatura cardata, patrimonio distintivo del distretto tessile pratese.

## 4.5 Salute e sicurezza sul lavoro

GRI 3-3 GRI 403-5  
GRI 403-1 GRI 403-6  
GRI 403-2 GRI 403-7  
GRI 403-3 GRI 403-8  
GRI 403-4 GRI 403-9

### Highlight 2024



L'approccio da parte di Filpucci alla tutela della salute e della sicurezza si fonda sulla responsabilità condivisa: ogni figura aziendale è chiamata a contribuire attivamente alla prevenzione, al rispetto delle misure previste e al monitoraggio dei rischi.

L'intero sistema è regolato da un protocollo interno incluso nel Modello di Organizzazione, Gestione e Controllo 231, che disciplina anche gli aspetti legati alla tutela dell'igiene, della salute e della sicurezza sul lavoro.

Nell'attuazione del protocollo sono coinvolti: datore di lavoro, delegato del datore di lavoro, RSPP, medico competente, preposti, RLS, addetti antincendio e primo soccorso, lavoratori e risorse umane. Il sistema prevede:

- Riunioni periodiche annuali sulla sicurezza con tutte le figure coinvolte, come da normativa
- Aggiornamento regolare dei DVR, con allegati specifici su rischio chimico, rumore, movimentazione manuale dei carichi, microclima e stress lavoro-correlato
- Procedure operative affisse in prossimità dei macchinari, supportate da formazione e informazione continue
- Formazione differenziata per ruolo e livello di esposizione, con particolare attenzione ai soggetti a rischio
- Adempimento agli obblighi normativi in materia HSE e sensibilizzazione trasversale su prevenzione, controlli, apprendimento continuo

La sorveglianza sanitaria è affidata al medico competente, disponibile periodicamente per visite su richiesta o previste dal protocollo. A fine anno, il medico redige una relazione sanitaria anonima per mansione, basata su accertamenti clinici e strumentali. Le cartelle sanitarie sono consegnate in buste sigillate, archiviate in locali chiusi e consultabili solo dall'ASL.

L'azienda promuove il coinvolgimento attivo dei dipendenti attraverso strumenti di segnalazione riservata: le comunicazioni da parte di lavoratori o RLS verso il datore di lavoro possono avvenire anche in forma informale (email, verbale, ecc.). Le segnalazioni al collegio OdV devono invece avvenire tramite i canali ufficiali (caselle PEC, cassette anonime, posta).

In caso di violazioni delle norme di sicurezza, il datore di lavoro o il delegato, previo confronto con l'OdV, procede con le opportune verifiche e applica sanzioni proporzionali alla gravità dell'infrazione.

In ambito contrattuale, il Gruppo applica il CCNL Tessile-Abbigliamento-Moda, che include l'adesione al fondo sanitario integrativo SANIMODA. Il fondo garantisce prestazioni sanitarie aggiuntive rispetto al SSN e pacchetti di prevenzione annuali (cardiologico, ginecologico, dermatologico).

GRI 2-28

## 4.6 Relazioni con il territorio e supporto all'istruzione

### Highlight 2024



Nel 2024, il Gruppo Filpucci ha rafforzato il proprio impegno verso la comunità locale e il sistema educativo, attraverso iniziative ispirate a un modello di economia circolare e orientate alla diffusione della cultura del riuso. Le attività si sono concentrate in particolare sulla donazione di filati e materiali tessili – derivanti da scarti produttivi o giacenze riutilizzabili – a favore di istituzioni scolastiche, enti sanitari e associazioni non profit.

Questa scelta consente di evitare l'avvio a smaltimento di risorse ancora funzionali, generando impatto positivo sia dal punto di vista ambientale, sia sul piano sociale e culturale.

### Iniziative realizzate nel 2024

#### Sostegno all'istruzione e alla formazione

Sono stati donati complessivamente **128 kg** di filati e materiali tessili a istituti di alta formazione e realtà formative del settore moda e design, tra cui:

- **Institut Français de la Mode** (50 kg)
- **Istituto Modartech** (30 kg)
- **CKD Master** (30 kg)
- **Concorso Feel the Yarn** (8 kg) e relativa vincitrice (10 kg)

#### Supporto al settore sanitario

Sono stati destinati materiali a:

- **Fondazione AMI Prato Onlus** (47,4 kg), a sostegno di iniziative legate alla cura perinatale
- **Ospedale San Raffaele di Milano** (16,8 kg), per attività di tipo terapeutico e assistenziale

Le iniziative testimoniano un approccio in cui l'attenzione alla riduzione dei rifiuti si unisce alla valorizzazione del capitale umano e alla costruzione di relazioni solide con il territorio. L'obiettivo è quello di generare valore condiviso e duraturo, contribuendo allo sviluppo delle competenze delle nuove generazioni e al benessere delle comunità locali.

## 5 La nota metodologica

Nel Gruppo Filpucci, l'impegno verso la sostenibilità si riflette nella redazione del Bilancio di Sostenibilità 2024 (di seguito anche "Bilancio" o "Report"), che descrive gli impatti, le iniziative e i progressi in ambito ambientale, sociale e di governance (ESG).

Il perimetro di rendicontazione comprende Filpucci S.p.A. e le società italiane controllate Valfilo S.r.l. e Fiordiluce S.r.l., per l'intero anno 2024 (1° gennaio – 31 dicembre). Eventuali eccezioni o specificità sono segnalate nei capitoli pertinenti o tramite note a piè di pagina.

### 5.1 Metodologia di rendicontazione

Il Bilancio è redatto con riferimento ai GRI Sustainability Reporting Standards, aggiornati ai GRI Universal Standards 2021.

I dati sono stati raccolti attraverso interviste e schede GRI compilate dai referenti interni di ciascuna area aziendale. Le informazioni sono state validate dal Team Sostenibilità e organizzate secondo la seguente struttura:

- Sintesi iniziale con i temi materiali, impatti, rischi e opportunità
- Politiche e modelli di gestione adottati
- Azioni e progetti realizzati nel 2024 in relazione ai temi materiali
- Indicatori GRI qualitativi e quantitativi

Il Gruppo Filpucci si impegna a una rendicontazione annuale, con l'obiettivo di rafforzare il dialogo con gli stakeholder e la trasparenza nel tempo.

### 5.2 Valutazione di materialità

Conformemente ai requisiti del GRI 3, Filpucci ha condotto un processo di analisi per identificare i temi materiali sulla base degli impatti reali e potenziali generati dalla propria attività.

La valutazione ha considerato:

- La scala, portata e possibilità di rimedio (per impatti negativi)
- L'orizzonte temporale (breve, medio o lungo termine)
- La probabilità di accadimento per impatti potenziali

**Classificazione della significatività:**

*Impatti (max 15 punti)*

- >11: critico
- 10–11: significativo
- 8–9: importante
- 5–7: informativo
- <5: minimale

Parallelamente, è stata condotta una valutazione qualitativa della rilevanza aziendale dei temi individuati, considerando i potenziali rischi e opportunità in ambito ESG. Questa analisi, realizzata con il supporto di Cíkis Studio, è servita a integrare una prospettiva di business nella definizione delle priorità strategiche.

GRI 2-1  
GRI 2-2  
GRI 2-3

GRI 2-4  
GRI 2-14

### 5.3 Verifica e validazione

Il presente Bilancio non è stato sottoposto a verifica esterna indipendente. Tuttavia, il processo ha previsto:

- La validazione dei contenuti da parte del Team Sostenibilità
- L'approvazione finale da parte del Consiglio di Amministrazione

Filpucci intende rafforzare progressivamente la trasparenza della propria rendicontazione, in coerenza con le nuove normative europee, e consolidare un dialogo responsabile e continuo con gli stakeholder.

Per ulteriori informazioni è possibile scrivere a: [filpucci@filpucci.it](mailto:filpucci@filpucci.it).

# 6 La tabella di correlazione GRI

<b>Dichiarazione d'uso</b>	Il Gruppo Filpucci ha presentato una rendicontazione con riferimento agli standard GRI per il periodo dal 01/01/2024 al periodo 31/12/2024
<b>GRI 1 Utilizzato</b>	GRI 1 - Principi fondamentali - versione 2021

GRI STANDARD	INFORMATIVA	UBICAZIONE	NOTE/OMISSIONE
<b>GRI 2: Informativa generale (2021)</b>	2-1 Dettagli sull'organizzazione	Le radici e l'evoluzione del Gruppo; Le aziende del Gruppo	
	2-2 Entità incluse nella rendicontazione di sostenibilità dell'organizzazione	Le aziende del Gruppo; La Nota metodologica	
	2-3 Periodo di rendicontazione, frequenza e punto di contatto	La Nota metodologica	
	2-4 Restatement delle informazioni	La Nota metodologica	
	2-5 Assurance esterna	N/A	Il presente bilancio non è soggetto ad Assurance
	2-6 Attività, catena del valore e altri rapporti di business	Le aziende del Gruppo; Materie prime, filati riciclati e opzioni a ridotto impatto	
	2-7 Dipendenti	Le persone al centro: ruoli e organizzazione	
	2-8 Lavoratori non dipendenti	Le persone al centro: ruoli e organizzazione	
	2-9 Struttura e composizione della governance	La nuova Governance e la valorizzazione della leadership femminile	
	2-10 Nomina e selezione del massimo organo di governo	La nuova Governance e la valorizzazione della leadership femminile	
	2-11 Presidente del massimo organo di governo	La nuova Governance e la valorizzazione della leadership femminile	
	2-12 Ruolo del massimo organo di governo nella supervisione della gestione degli impatti	La nuova Governance e la valorizzazione della leadership femminile	
	2-13 Delega di responsabilità per la gestione degli impatti	La nuova Governance e la valorizzazione della leadership femminile	
	2-14 Ruolo del massimo organo di governo nella rendicontazione di sostenibilità	La nuova Governance e la valorizzazione della leadership femminile	
	2-15 Conflitti di interesse	La nuova Governance e la valorizzazione della leadership femminile	
	2-16 Comunicazione delle criticità	La nuova Governance e la valorizzazione della leadership femminile	
	2-17 Competenze collettive al massimo organo di governo	La nuova Governance e la valorizzazione della leadership femminile	
	2-18 Valutazione delle performance del massimo organo di governo	-	Informazione riservata
	2-19 Politiche retributive	-	
	2-20 Processo di determinazione della retribuzione	-	Il processo di determinazione della remunerazione viene definito e condiviso dal Consiglio di Amministrazione, dal Direttore del Personale e dal Direttore Generale. La base per il compenso di ogni dipendente è il CCNL Tessili e Abbigliamento, con riferimento anche al mercato per adeguare la retribuzione in base a mansione, esperienza e conoscenza del prodotto o del settore, mantenendo comunque l'equilibrio con la politica retributiva aziendale preesistente
	2-21 Rapporto sulla retribuzione totale annuale	-	

GRI STANDARD	INFORMATIVA	UBICAZIONE	NOTE/OMISSIONE
<b>GRI 2: Informativa generale (2021)</b>	2-22 Dichiarazione sulla strategia di sviluppo sostenibile	Lettera agli stakeholder; I valori che orientano l'agire aziendale; La nuova Governance e la valorizzazione della leadership femminile	
	2-23 Impegni assunti tramite policy	La nuova Governance e la valorizzazione della leadership femminile	
	2-24 Integrazione degli impegni in termini di policy	La nuova Governance e la valorizzazione della leadership femminile	
	2-25 Processi volti a rimediare gli impatti negativi	Il Gruppo Filpucci: strategia, struttura, valori; Il filato: certificazioni, tracciabilità, innovazione; Processi responsabili: energia, risorse, logistica; Le persone e il territorio: supporto, competenze, relazioni	
	2-26 Meccanismi per richiedere chiarimenti e sollevare criticità	La nuova Governance e la valorizzazione della leadership femminile	
	2-27 Conformità a leggi e regolamenti	-	Nel corso del 2023 non sono stati segnalati casi significativi di non conformità a leggi e regolamenti, né sanzioni monetarie significative pagate da parte del Gruppo
	2-28 Adesione ad associazioni	Relazioni con il territorio e supporto all'istruzione	
	2-29 Approccio al coinvolgimento degli stakeholder	La nota metodologica	
	2-30 Accordi di contrattazione collettiva	-	Non si sono registrati episodi di limitazione della libertà di associazione e contrattazione

## TEMI MATERIALI

<b>GRI 3: Temi materiali (2021)</b>	GRI 3-1 Processo per determinare i temi materiali	La nota metodologica	
	GRI 3-2 Elenco dei temi materiali	La nota metodologica	

## SALUTE E SICUREZZA DEI LAVORATORI

<b>GRI 3: Temi materiali (2021)</b>	GRI 3-3 Gestione dei temi materiali	Il modello di gestione (capitolo 4); Salute e sicurezza sul lavoro	Dati non disponibili (monitoraggio dell'efficacia delle azioni; confronto con gli stakeholder)
<b>GRI 403: Salute e sicurezza sul lavoro (2018)</b>	GRI 403-1 Sistema di gestione della salute e sicurezza sul lavoro	Salute e sicurezza sul lavoro	I dipendenti non sono coperti da SGSSL certificato
	GRI 403-2 Identificazione dei pericoli, valutazione dei rischi e indagini sugli incidenti	Salute e sicurezza sul lavoro	
	GRI 403-3 Servizi di medicina del lavoro	Salute e sicurezza sul lavoro	
	GRI 403-4 Partecipazione e consultazione dei lavoratori e comunicazione in materia di salute e sicurezza sul lavoro	Salute e sicurezza sul lavoro	
	GRI 403-5 Formazione dei lavoratori in materia di salute e sicurezza sul lavoro	Salute e sicurezza sul lavoro	
	GRI 403-6 Promozione della salute dei lavoratori	Salute e sicurezza sul lavoro	
	GRI 403-7 Prevenzione e mitigazione degli impatti sulla salute e sicurezza sul lavoro all'interno delle relazioni commerciali	Salute e sicurezza sul lavoro	
	GRI 403-8 Lavoratori coperti da un sistema di gestione della salute e sicurezza sul lavoro	Salute e sicurezza sul lavoro; Il riepilogo relativo agli indicatori di performance	I lavoratori non dipendenti non sono coperti da SGSSL

GRI STANDARD	INFORMATIVA	UBICAZIONE	NOTE/OMISSIONE
<b>GRI 403: Salute e sicurezza sul lavoro (2018)</b>	GRI 403-9 Infortuni sul lavoro	Salute e sicurezza sul lavoro; Il riepilogo relativo agli indicatori di performance	Non sono avvenuti infortuni ai non dipendenti sul posto di lavoro
	GRI 403-10 Malattie professionali	-	Non si sono verificate malattie professionali o decessi. L'azienda non ha effettuato una valutazione dei potenziali pericoli che, se non controllati, presentano un rischio di malattia professionale, ma gestisce in modo accurato il tema della salute e sicurezza come descritto nel capitolo "Salute e sicurezza sul lavoro"
<b>RISPETTO DEI DIRITTI UMANI</b>			
<b>GRI 3: Temi materiali (2021)</b>	GRI 3-3 Gestione dei temi materiali	Il modello di gestione (capitolo 4); Le persone al centro: ruoli e organizzazione; Diversità, inclusione e pari opportunità	Dati non disponibili (policy e impegni; monitoraggio dell'efficacia delle azioni; confronto con gli stakeholder)
<b>GRI 405: Diversità e pari opportunità (2016)</b>	GRI 405-1 Diversità negli organi di governo e tra i dipendenti	Le persone al centro: ruoli e organizzazione; Diversità, inclusione e pari opportunità; Il riepilogo relativo agli indicatori di performance	
	GRI 405-2 Rapporto dello stipendio base e retribuzione delle donne rispetto agli uomini	Il riepilogo relativo agli indicatori di performance	
<b>GRI 406: Non discriminazione (2016)</b>	GRI 406-1 Episodi di discriminazione e misure correttive adottate	-	Non si sono registrati episodi di discriminazione
<b>EFFICIENZA ENERGETICA</b>			
<b>GRI 3: Temi materiali (2021)</b>	GRI 3-3 Gestione dei temi materiali	Il modello di gestione (capitolo 3); Investimenti in efficienza energetica e fonti rinnovabili	Dati non disponibili (policy e impegni; monitoraggio dell'efficacia delle azioni; confronto con gli stakeholder)
<b>GRI 302: Energia (2016)</b>	GRI 302-1 Energia consumata all'interno dell'organizzazione	Il riepilogo relativo agli indicatori di performance	
	GRI 302-3 Intensità energetica	Il riepilogo relativo agli indicatori di performance	
	GRI 302-4 Riduzione del consumo di energia	-	Dati non disponibili
	GRI 302-5 Riduzione del fabbisogno energetico di prodotti e servizi	-	Dati non disponibili
<b>EMISSIONI</b>			
<b>GRI 3: Temi materiali (2021)</b>	GRI 3-3 Gestione dei temi materiali	Il modello di gestione (capitolo 3); Emissioni in atmosfera	Dati non disponibili (policy e impegni; monitoraggio dell'efficacia delle azioni; confronto con gli stakeholder)
<b>GRI 305: Emissioni (2016)</b>	GRI 305-1 Emissioni dirette di GHG (Scope 1)	Il riepilogo relativo agli indicatori di performance	
	GRI 305-2 Emissioni indirette di GHG da consumi energetici (Scope 2)	Il riepilogo relativo agli indicatori di performance	
	GRI 305-3 Altre emissioni indirette di GHG (Scope 3)	Il riepilogo relativo agli indicatori di performance	
	305-4 Intensità delle emissioni di GHG	Il riepilogo relativo agli indicatori di performance	
	305-5 Riduzione delle emissioni di GHG	Il riepilogo relativo agli indicatori di performance	
	305-6 Emissioni di sostanze dannose per ozono (ODS, "ozone-depleting substances")	-	Dati non disponibili
	305-7 Ossidi di azoto (NOX), ossidi di zolfo (SOX) e altre emissioni significative	-	Dati non disponibili
<b>SICUREZZA DEL PRODOTTO</b>			
<b>GRI 3: Temi materiali (2021)</b>	GRI 3-3 Gestione dei temi materiali	Il modello di gestione (capitolo 2); Tracciabilità e controllo delle sostanze chimiche	Dati non disponibili (policy e impegni; monitoraggio dell'efficacia delle azioni; confronto con gli stakeholder)

GRI STANDARD	INFORMATIVA	UBICAZIONE	NOTE/OMISSIONE
<b>GRI 416: Salute e sicurezza dei clienti (2016)</b>	GRI 416-1 Valutazione degli impatti sulla salute e sulla sicurezza per categorie di prodotto e servizi	-	Non è stato possibile compilare la scheda per mancanza di dati strutturati. Filpucchi S.p.A. esegue test in misura analoga su filati finiti e materie prime. Tuttavia, nei filati fantasia, la presenza di composizioni miste rende non calcolabile la quota per singola materia prima. Sulle materie prime, le verifiche riguardano principalmente parametri fisici (titolo, finezza ecc.), mentre le analisi chimico-tossicologiche sono occasionali e mirate. Disponiamo di report da laboratori esterni, ma non quantificabili in modo omogeneo. Il dato si riferisce solo a Filpucchi S.p.A.; Tintoria Fiordiluce e Filatura Valfilo non effettuano test autonomi
	GRI 416-2 Episodi di non conformità riguardanti impatti sulla salute e sulla sicurezza di prodotti e servizi	-	Non sono stati registrati casi di non conformità

#### GESTIONE DELLE SOSTANZE CHIMICHE

<b>GRI 3: Temi materiali (2021)</b>	GRI 3-3 Gestione dei temi materiali	Il modello di gestione (capitolo 2); Tracciabilità e controllo delle sostanze chimiche	Dati non disponibili (policy e impegni; monitoraggio dell'efficacia delle azioni; confronto con gli stakeholder)
-------------------------------------	-------------------------------------	--	--

#### GESTIONE DELLE MATERIE PRIME

<b>GRI 3: Temi materiali (2021)</b>	GRI 3-3 Gestione dei temi materiali	La gestione delle materie prime; Materie prime, filati riciclati e opzioni a ridotto impatto	Dati non disponibili (policy e impegni; monitoraggio dell'efficacia delle azioni; confronto con gli stakeholder)
<b>GRI 301: Materiali (2016)</b>	GRI 301-1 Materiali utilizzati per peso o volume	Materie prime, filati riciclati e opzioni a ridotto impatto; Il riepilogo relativo agli indicatori di performance	
	GRI 301-2 Materiali utilizzati che provengono da riciclo	Materie prime, filati riciclati e opzioni a ridotto impatto; Il riepilogo relativo agli indicatori di performance	

#### FORMAZIONE E SVILUPPO PERSONALE

<b>GRI 3: Temi materiali (2021)</b>	GRI 3-3 Gestione dei temi materiali	Il modello di gestione (capitolo 4); Formazione e sviluppo delle competenze	
<b>GRI 404: Formazione e istruzione (2016)</b>	GRI 404-1 Ore medie di formazione annua per dipendente	Il riepilogo relativo agli indicatori di performance	
	GRI 404-2 Programmi di aggiornamento delle competenze dei dipendenti e programmi di assistenza alla transizione	Formazione e sviluppo delle competenze	Dati non disponibili (programmi di assistenza alla transizione per agevolare la continuità lavorativa e la gestione della fine del percorso lavorativo per motivi di pensionamento o conclusione del rapporto)
	GRI 404-3 Percentuale di dipendenti che ricevono una valutazione periodica delle performance e dello sviluppo professionale	-	I dipendenti non ricevono, ad oggi, alcuna valutazione periodica delle performance e dello sviluppo professionale

#### TEMI MATERIALI NON DIRETTAMENTE COLLEGATI A SPECIFICI INDICATORI GRI

GRI STANDARD	INFORMATIVA	UBICAZIONE	NOTE/OMISSIONE
<b>INNOVAZIONE</b>			
<b>GRI 3: Temi materiali (2021)</b>	GRI 3-3 Gestione dei temi materiali	Il modello di gestione (capitolo 2)	

# 7 Il riepilogo relativo agli indicatori di performance

## Informativa GRI 2-7 - Dipendenti

Numero totale di dipendenti a tempo indeterminato/determinato, con una ripartizione per genere

	2023			2024		
	Uomini	Donne	Totale	Uomini	Donne	Totale
n. dipendenti per contratto di lavoro						
Indeterminato	87	48	135	79	56	135
Determinato	2	4	6	4	1	5
<b>Totale</b>	<b>89</b>	<b>52</b>	<b>141</b>	<b>83</b>	<b>57</b>	<b>140</b>

Numero totale di dipendenti full time/part time, con una ripartizione per genere

	2023			2024		
	Uomini	Donne	Totale	Uomini	Donne	Totale
n. dipendenti per tipologia di impiego						
Full time	89	45	134	83	49	132
Part time	0	7	7	0	8	8
<b>Totale</b>	<b>89</b>	<b>52</b>	<b>141</b>	<b>83</b>	<b>57</b>	<b>140</b>

Numero totale di dipendenti per categoria di impiego

	2023			2024		
	Uomini	Donne	Totale	Uomini	Donne	Totale
n. dipendenti per categoria di impiego						
Dirigenti	1	0	1	2	0	2
Quadri	2	0	2	2	1	3
Impiegati	30	18	48	29	21	50
Operai	56	34	90	50	35	85
<b>Totale</b>	<b>89</b>	<b>52</b>	<b>141</b>	<b>83</b>	<b>57</b>	<b>140</b>

Nota: Nel corso del 2024, il numero totale di dipendenti con sede al di fuori dell'Italia è stato di 6, tutti uomini assunti con contratto a tempo indeterminato: 1 proveniente da Paesi dell'Unione Europea e 5 da Paesi extra-UE.

## Informativa GRI 2-8 - Lavoratori non dipendenti

Numero totale di altri lavoratori per categoria di impiego, per genere

	2023			2024		
	Uomini	Donne	Totale	Uomini	Donne	Totale
n. altri lavoratori per categoria di impiego						
Stagisti	0	0	0	0	0	0
Somministrati	2	1	3	2	1	3
Collaboratori	1	0	1	1	0	1
Soci	3	1	4	3	1	4
<b>Totale</b>	<b>6</b>	<b>2</b>	<b>8</b>	<b>6</b>	<b>2</b>	<b>8</b>

## Informativa GRI 301-1 - Materiali utilizzati per peso o volume e GRI 301-2 - Materiali utilizzati che provengono da riciclo<sup>8</sup>

MATERIALI TESSILI								
		UDM	2022	di cui riciclato	2023	di cui riciclato	2024	di cui riciclato
Materie Prime	Rinnovabili	kg	915.222,03	25,76%	649.229,07	10,34%	862.004,64	8,84%
	Non rinnovabili	kg	160.720,01	19,75%	98.035,84	22,52%	137.774,23	41,63%
Filati Semilavorati	N.D.	kg	35.889,96	0%	20.827,18	0%	0	-
<b>Totale materiali</b>			<b>1.111.832,00</b>	<b>24,06%</b>	<b>768.092,09</b>	<b>11,61%</b>	<b>999.778,87</b>	<b>13,36%</b>

## MATERIALI PER IMBALLAGGI

	UDM	2024	di cui riciclato
Rinnovabili	kg	346.798,56	0,17%
Non rinnovabili	kg	119.293,74	4,45%
<b>Totale</b>	<b>kg</b>	<b>466.092,30</b>	<b>1,27%</b>

Nota: I dati sugli imballaggi sono riportati solo per il 2024 perché il Gruppo ha raccolto per la prima volta i dati relativi ai materiali utilizzati per gli imballaggi; a partire da quest'anno, si impegna a proseguire in questa direzione, garantendo il monitoraggio continuativo di tali informazioni.

## Informativa GRI 302-1 - Energia consumata all'interno dell'organizzazione

CONSUMO DI ENERGIA												
	2022				2023				2024			
	Gas naturale	m³	885.837	GJ	35.844,33	m³	418.765	GJ	16.944,82	m³	715.294	GJ
Diesel	l	1.476	GJ	52,83	l	2.303	GJ	82,43	l	14.563	GJ	521,25
GPL	m³	254	GJ	6.027,28	m³	510	GJ	12.102,02	m³	543	GJ	12.885,09
Elettricità	kWh	3.658.355	GJ	13.170,08	kWh	2.985.625	GJ	10.748	kWh	3.278.984	GJ	11.804,34
di cui proveniente da fonti fossili	kWh	3.012.238	GJ	10.844	kWh	2.450.506	GJ	8.822	kWh	2.403.668	GJ	8.653
di cui provenienti da fonti rinnovabili	kWh	338.144	GJ	1.217	kWh	275.085	GJ	990	kWh	269.828	GJ	971
di cui provenienti da fonti nucleari	kWh	100.063	GJ	360	kWh	81.403	GJ	293	kWh	79.847	GJ	287
di cui autoprodotta da fonti rinnovabili	kWh	207.910	GJ	748,48	kWh	178.631	GJ	643,07	kWh	525.642	GJ	1.892,31
<b>TOTALE</b>			<b>GJ</b>	<b>55.094,52</b>			<b>GJ</b>	<b>39.877,52</b>			<b>GJ</b>	<b>54.154,20</b>

## VENDITA DI ENERGIA

	2022				2023				2024			
	Elettricità	kWh	107.533	GJ	387,12	kWh	127.322	GJ	458	kWh	274.608	GJ

8. Al momento della redazione di questo Bilancio di Sostenibilità non erano disponibili i dettagli sulla composizione e, di conseguenza, il dato sulla % di riciclato nei filati semilavorati.

FATTORI DI CONVERSIONE <sup>9</sup>			
	UDM	Fattore di conversione	Fonte
Energia Elettrica	GJ/kWh	0,0036	Costante
Gas Naturale	MJ/Smc <sup>10</sup>	39,4	Snam <sup>11</sup>
GPL	GJ/t	45,858	Ispra
Diesel	GJ/t	42,873	Ispra

Nota: Sono state apportate lievi rettifiche al calcolo dei consumi di energia elettrica riferiti all'anno 2023. I dati riportati nel presente Bilancio riflettono tali correzioni e costituiscono il riferimento aggiornato. La medesima metodologia di calcolo sarà adottata anche per le future rendicontazioni annuali.

## Informativa 302-3 - Intensità energetica

INTENSITÀ ENERGETICA INTERNA (TEP/M€)		
	2023	2024
Consumo totale di energia all'interno dell'organizzazione (TEP)	952,6	1.293,7
Fatturato (M€)	44,1	41,6
Intensità energetica (TEP/M€)	21,6	31,1

## Informativa GRI 305-1 - Emissioni dirette di GHG (Scope 1)

Emissioni dirette (Scope 1) di gas serra	UDM	2023	2024
Emissioni CO <sub>2</sub> eq.	kg CO <sub>2</sub> eq	1.577.454	1.649.677

## Informativa GRI 305-2 - Emissioni indirette di GHG da consumi energetici (Scope 2)

Emissioni indirette (Scope 2) di gas serra da consumi energetici (location-based)	UDM	2023	2024
Emissioni CO <sub>2</sub> eq.	kg CO <sub>2</sub> eq	759.518	688.624

Emissioni indirette (Scope 2) di gas serra da consumi energetici (market-based)	UDM	2023	2024
Emissioni CO <sub>2</sub> eq.	kg CO <sub>2</sub> eq	1.560.422	1.401.580

## Informativa GRI 305-3 - Altre emissioni indirette di GHG (Scope 3)

Emissioni indirette (Scope 3) di gas serra da consumi energetici	UDM	2023	2024
Emissioni CO <sub>2</sub> eq.	kg CO <sub>2</sub> eq	18.668.743	25.915.673

Nota: I dati riportati differiscono da quelli pubblicati nel Bilancio 2023 in quanto, per le emissioni Scope 3, è stato integrato il calcolo delle emissioni correlate all'approvvigionamento delle materie prime.

9. I fattori di conversione elencati sono stati utilizzati per convertire i valori dell'elettricità e combustibili in GJ.

10. Smc, Standard Metro Cubo. Coefficiente di correzione per trasformare m<sup>3</sup> in Smc 1,027.

11. Snam, convertitore disponibile online: <https://www.snam.it/it/stoccaggio/strumenti/convertitore.html>. I dati sono stati calcolati a Maggio 2024 per i dati 2023 e Giugno 2025 per i dati 2024, pertanto si può riscontrare una minima incertezza nella misura del dato per il 2022 in quanto non era presente il fattore di conversione specifico per tale anno.

## Informativa GRI 305-4 - Intensità delle emissioni di GHG

	2023	2024	2024 vs 2023
<b>Filpucci SpA</b>			
Location based	21,3	83,9	294%
Market based	21,9	85,6	291%
<b>Tintoria Fiordiluce Srl</b>			
Location based	2,5	2,5	0%
Market based	2,7	2,6	-4%
<b>Valfilo Srl</b>			
Location based	0,6	0,5	-17%
Market based	1	0,9	-10%
<b>Gruppo Filpucci</b>			
Location based	10,5	19,8	89%
Market based	10,9	20,3	86%

## Informativa 403-8 Lavoratori coperti da un sistema di gestione della salute e sicurezza sul lavoro

Lavoratori dipendenti ma il cui lavoro e/o luogo di lavoro è controllato dall'organizzazione coperti da un sistema di gestione della salute e sicurezza sul lavoro

	2023		2024	
	N.	%	N.	%
Numero e percentuale di dipendenti coperti da un sistema di gestione della salute e sicurezza sul lavoro	141	100	140	100
Numero e percentuale di dipendenti coperti da tale sistema e sottoposti a un audit interno	0	0	0	0
Numero e percentuale di dipendenti coperti da tale sistema e sottoposti a un audit o certificati da una terza parte esterna	0	0	0	0

## Informativa GRI 403-9 - Infortuni sul lavoro

Infortuni sul lavoro per tutti i dipendenti

	2023		2024	
	N.	%	N.	%
Numero e tasso di decessi a seguito di infortuni sul lavoro	0	0	0	0
Numero e tasso di infortuni sul lavoro con gravi conseguenze (ad esclusione dei decessi)	0	0	0	0
Numero e tasso di infortuni sul lavoro	3	2,2	0	0
Le tipologie principali di infortuni sul lavoro	Reparto filatura: utilizzato attrezzo anomalo Tintoria: scivolamento		-	
Il numero di ore lavorate	140.925		147.862	
Il numero di giorni di lavoro persi a causa di infortuni sul lavoro	27		0	

## Informativa GRI 404-1 - Ore medie di formazione annua per dipendente

Ore medie di formazione per genere e categoria	2023			2024		
	Uomini	Donne	Totale	Uomini	Donne	Totale
Dirigenti	0	-	0	4	-	32
Quadri	0	-	0	0	56	19
Impiegati	16	4	12	7	7	7
Operai	1	3	1	2	3	2
<b>Totale</b>	<b>6</b>	<b>3</b>	<b>5</b>	<b>3</b>	<b>5</b>	<b>4</b>

## Informativa GRI 405-1 - Diversità negli organi di governo e tra i dipendenti

Percentuale di componenti degli organi di governo dell'organizzazione per genere, fascia d'età

GENERE			
	2022 (%)	2023 (%)	2024 (%)
Donne	25%	17%	29%
Uomini	75%	83%	71%

FASCE D'ETÀ			
	2022 (%)	2023 (%)	2024 (%)
<30	0%	0%	0%
30 - 50	75%	67%	67%
> 50	25%	33%	33%

GRUPPI MINORITARI/VULNERABILI			
	2022 (%)	2023 (%)	2024 (%)
Organi di Governo appartenenti a Gruppi minoritari / vulnerabili	-%	-%	-%

Percentuale di dipendenti per categoria di dipendente, genere, fascia d'età e altri indicatori di diversità

FASCE D'ETÀ			
	2022 (%)	2023 (%)	2024 (%)
<b>Dirigenti</b>	<b>2%</b>	<b>1%</b>	<b>1%</b>
<30	0%	0%	0%
30 - 50	0%	0%	0%
> 50	100%	100%	100%
<b>Quadri</b>	<b>2%</b>	<b>1%</b>	<b>2%</b>
<30	0%	0%	0%
30 - 50	50%	50%	67%
> 50	50%	50%	33%
<b>Impiegati</b>	<b>41%</b>	<b>35%</b>	<b>36%</b>
<30	11%	8%	10%
30 - 50	41%	41%	38%
> 50	49%	51%	52%
<b>Operai</b>	<b>55%</b>	<b>63%</b>	<b>61%</b>
<30	12%	11%	13%
30 - 50	45%	52%	33%
> 50	43%	37%	54%

GENERE			
	2022 (%)	2023 (%)	2024 (%)
<b>Dirigenti</b>	<b>2%</b>	<b>1%</b>	<b>1%</b>
Uomini	100%	100%	100%
Donne	0%	0%	0%
<b>Quadri</b>	<b>2%</b>	<b>1%</b>	<b>2%</b>
Uomini	100%	100%	67%
Donne	0%	0%	33%
<b>Impiegati</b>	<b>41%</b>	<b>35%</b>	<b>36%</b>
Uomini	62%	61%	58%
Donne	38%	39%	42%
<b>Operai</b>	<b>54%</b>	<b>63%</b>	<b>61%</b>
Uomini	43%	63%	59%
Donne	57%	37%	41%

Nota: Nel 2024 non vi sono stati dipendenti appartenenti a minoranze o categorie vulnerabili.

Nota: I dati 2022 sono riferiti solo a Filpucci.

## Informativa GRI 405-2 - Rapporto dello stipendio base e retribuzione delle donne rispetto agli uomini

Rapporto fra il salario di base e la retribuzione delle donne rispetto agli uomini per ciascuna categoria di dipendenti, per sedi significative di attività

RAPPORTO SALARIO DI BASE		
	2023	2024
Dirigenti	N/A	100%
Quadri	N/A	N/A
Impiegati	101%	101%
Operai	65%	65%

RAPPORTO RETRIBUZIONE		
	2023	2024
Dirigenti	N/A	100%
Quadri	N/A	N/A
Impiegati	100%	100%
Operai	90%	90%

Nota: Salario di base = Importo minimo, fisso pagato a un dipendente per lo svolgimento delle sue mansioni. Il salario base esclude qualsiasi retribuzione aggiuntiva, come pagamenti per straordinari o bonus.

Nota: Il rapporto è stato calcolato sulla media dei salari e delle retribuzioni relative alle sedi significative. La media per le operaie donne è stata fatta solo tra Filpucci e Fiordiluce (Valfilo non ha dipendenti in questa categoria).

Nota: Per "sedi significative" sono state considerate le aziende oggetto di rendicontazione.

